

# *Petite.s et grande.s trajectoire.s de l'économie solidaire dans le Valenciennois*

*Retour sur une décennie d'animation territoriale par l'Apes*



# Sommaire

<b>INTRODUCTION :</b>	
Le temps du passage de relais .....	5
<b>ÉLÉMENTS DE CONTEXTE</b> .....	7
<b>LES DYNAMIQUES PRÉALABLES À LA STRUCTURATION</b> .....	13
<b>LES 3 PHASES D'UNE TRAJECTOIRE RÉUSSIE OU LES VERTUS DU TEMPS LONG</b> .....	17
<b>LES INGRÉDIENTS D'UNE DYNAMIQUE RÉUSSIE</b> .....	24
<b>ENJEUX ET PERSPECTIVES</b> .....	30
<b>CONCLUSION : Coopérer à tous les étages !</b> .....	34
<b>RESSOURCES DOCUMENTAIRES</b> .....	35
<b>ANNEXE 1 - Présentation des personnes rencontrées et de leurs structures</b> .....	38
<b>ANNEXE 2 - Les apports concrets de l'Apes : c'est elles et eux qui le disent !</b> .....	42



**Directeur de la publication** Luc Belval, Président de l'Apes ; **Coordination** Karine Attinault, Dominique Dupont et Joackim Lebrun ; **Rédaction** Magali Nayrac et Karine Attinault ; **Relecture et corrections** Fanny Obled ; **Création graphique** Fanny Falgas ; **Illustrations** Fanny Pinel ; **Illustration page 5** Karine Attinault et Fanny Falgas ; **Gravure - Impression** La Monsoise – tirage à 600 exemplaires ; **Dépôt légal** en cours. Document réalisé avec le soutien de l'Etat, de la Région Hauts-de-France et de la Communauté d'Agglomération de Valenciennes Métropole.

# Les éditos



**Retracer une décennie d'évolution de l'économie solidaire sur le Valenciennois permet d'illustrer son imprégnation progressive sur le territoire.**



La démarche a nécessité du temps, de la volonté et de l'expertise : animation, accompagnement des acteurs, mise en lien des différentes parties prenantes... Avec le soutien de la Communauté d'Agglomération de Valenciennes Métropole, l'Apes a permis aux acteurs de différents écosystèmes (collectivités, économie conventionnelle, réseaux) de se connaître et de se reconnaître pour mettre en lumière une autre forme d'économie porteuse de valeurs fortes. Il a fallu d'abord renforcer la connaissance et l'appréhension par les élus et agents des collectivités de ce qu'est l'économie solidaire, de ses apports en termes de développement territorial. Ces étapes ont été les constituants de l'assise d'une politique ESS co-construite entre la CAVM et les acteurs. Des années plus tard, nous en mesurons les effets : les coopérations se sont ouvertes et accentuées (Pôle Territorial de Coopération Économique, Territoire zéro chômeur, etc.). L'Apes laisse l'animation territoriale dans les mains des acteurs locaux mais nous aurons toujours besoin de son expertise, ses ressources, sa vision élargie au territoire régional.

**Marie-Elodie Lenne**

Directrice adjointe du CAPEP et représentante de l'association PHARE au collectif de l'Apes

**Christophe Lemoine**

Coordinateur de Territoire Zéro Chômeur de Longue Durée et représentant de l'ACSRV au collectif de l'Apes



Dès 2017, Valenciennes Métropole s'est engagée pour soutenir l'économie sociale et solidaire, via un premier Plan Local de Développement de l'ESS, avec en soutien de la démarche l'Apes. Tous les ingrédients étaient alors réunis pour bâtir un territoire engagé et responsable au bénéfice de toutes et tous.

Grâce à une volonté politique forte, une mobilisation des acteurs et actrices et un terreau favorable composé de structures historiques et d'initiatives émergentes, les dynamiques d'engagement collectif et d'inclusion ont pu se développer. L'ESS apporte en effet des réponses multiples, adaptée, et innovantes aux enjeux sociaux, d'insertion, environnementaux et économiques.

Ce carnet a ainsi vocation à retracer l'histoire de l'ESS sur le valenciennois et à la partager, mais aussi à mettre en avant les ingrédients de la réussite de la démarche, et à analyser la trajectoire qui a conduit à créer les conditions d'émergence et de développement d'un Pôle Territorial de Développement Economique capable d'associer toutes les parties prenantes du territoire, en cohérence avec la politique publique.

**Valérie Fornies**

Élue à l'ESS Communauté d'Agglomération Valenciennes Métropole

# Remerciements et limites méthodologiques

Une vingtaine de personnes ont été rencontrées en entretien semi-directif dans le cadre de l'élaboration de ce livret : nous tenons à les remercier pour le temps qu'elles ont accordé à cette démarche ainsi que pour la richesse et la sincérité de leurs propos.

Ce livret est loin de prétendre à l'exhaustivité. D'une part les propos n'ont pas été exploités et restitués dans leur ensemble, d'autre part de nombreux acteurs et actrices de l'économie solidaire du Valenciennois n'ont pas été contacté.es, le but de ce document étant de rester synthétique.

Ici se croisent donc témoignages et visions subjectives exprimées par des acteurs et actrices d'un territoire accompagné pendant plus d'une décennie par l'Apes.

## Liste des sigles utilisés

4

<b>Apes</b>	Acteurs pour une Économie Solidaire Hauts-de-France
<b>CAVM</b>	Communauté d'Agglomération de Valenciennes Métropole
<b>ESS</b>	Économie Sociale et Solidaire
<b>PHARE</b>	Pôle Hainaut-Cambrésis des Acteurs Réunis de l'Économie sociale et solidaire
<b>PLDESS</b>	Plan Local de Développement de l'Économie Sociale et Solidaire
<b>PTCE</b>	Pôle Territorial de Coopération Économique

# Introduction

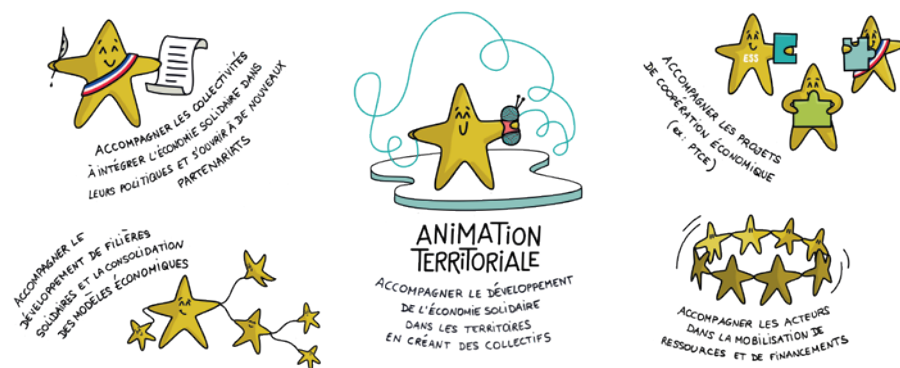
## Le temps du passage de relais

### ➤ La CAVM et l'Apes : Un partenariat fort, tissé au fil du temps

Dès 2009, l'Apes amorce une approche progressive du territoire et y développe une présence régulière qui s'intensifie à partir de 2014. En 2017, une contractualisation avec la Communauté d'Agglomération Valenciennes Métropole (CAVM) officialise le rôle de l'Apes dans l'animation territoriale de l'économie solidaire sur le Valenciennois, dans le cadre du premier plan local de développement de l'ESS, avec le premier Vice-Président à l'ESS. La volonté est alors de faire émerger de nouvelles initiatives et d'accompagner la mise en place de projets innovants et porteurs d'emplois sur le territoire, en fédérant un collectif d'acteur-ices de l'ESS.

Ce rôle d'animation territoriale, inscrit sur le temps long, assure une fonction clé de mise en lien entre acteur-ices, de mise en coopération de collectifs et d'intermédiation entre dispositifs et collectivités locales.

Au fil des années, rencontres, formations et temps forts se multiplient. Sur ce terreau, une dynamique de co-construction entre la collectivité et les acteur-ices se développe : elle vient soutenir les projets de coopération économique qui répondent aux besoins des habitant-es du Valenciennois. L'Apes accompagne pas à pas cette « maturation » coopérative. Elle apporte également une dimension politique en proposant de faire du territoire un commun riche en économie solidaire.



### ➤ Émergence d'un acteur territorial fédérateur : le PTCE, nouvel espace des coopérations

En 2021, Valenciennes Métropole poursuit son engagement au travers de l'adoption d'un second plan de développement de l'ESS. Dans le même temps, la labellisation du collectif PHARE en tant que Pôle Territorial de Coopération Économique (PTCE) marque un événement important dans cette trajectoire. Grâce à cette reconnaissance et au soutien financier accordé pendant 2 ans par l'État, PHARE - association créée à l'origine par des structures d'insertion du territoire soucieuses de se rassem-

bler pour être plus fortes - renforce son projet de départ et s'ouvre au-delà de la vingtaine de structures adhérentes qui la compose.

## “ DAVID CAMBIER - CAPEP / PHARE



*L'objectif de Phare est de développer des modèles de coopération qui permettent de venir en appui à des structures, qu'elles soient en difficulté ou pas. C'est aussi l'idée de mutualiser des moyens et de l'ingénierie, de créer des synergies. Enfin, il y a l'idée de porter une parole de l'ESS sur le territoire.*

Il s'agit désormais de développer la coopération entre acteur·ices de l'économie solidaire, du secteur public et de l'économie conventionnelle au sein de nouveaux groupes de travail portant sur la transition écologique, le numérique, les services et la mobilité.

Pour poursuivre son ouverture, le PTCE se dote en 2023 d'un triple organe de gouvernance avec un comité stratégique (associant le bureau de PHARE et les représentant·es des collectivités), un comité opérationnel (rassemblant les co-animateur·ices des différents groupes de travail) et un comité de pilotage (ouvert à tous·tes).

L'animation territoriale fait partie des trois fonctions assurées par ce PTCE, en plus du soutien à l'ingénierie de projets et la recherche et développement. Elle se fait sur un territoire comprenant cinq collectivités dont Valenciennes Métropole.

6

## ➤ L'Apes passe la main au PTCE

Dans une **logique de subsidiarité** et en accord avec ses partenaires, l'Apes a repositionné son action dès 2023 pour une dernière année de présence en tant que chargée d'animation territoriale dans le Valenciennois. Elle a ainsi apporté un appui à la structuration du PTCE, nouveau relais local de l'animation territoriale à partir de 2024.

## “ KARINE ATTINAULT - Apes



*Ce qui s'est passé sur le Valenciennois nous a permis d'affiner le positionnement de l'Apes sur les territoires, de le penser dans la durée, avec un début et une fin. On a cette phase de démarrage puis de montée en puissance de la coopération entre acteurs. À un moment, on se retire - sans non plus disparaître - et le territoire continue avec ses propres ressources : c'est ça l'objectif ! On intervient désormais pour développer l'économie solidaire sur un territoire dans l'objectif de le rendre capable de prendre la suite.*

L'Apes, la CAVM et les acteurs ont souhaité témoigner des enseignements de cette trajectoire partagée.

# Éléments de contexte

## Portrait robot de la CAVM

35 Communes • 263,50 km<sup>2</sup>

728 Habitants/km<sup>2</sup> • 192 075 Habitants (2021)

Président *Laurent Degallaix* (depuis 2016)

Créée le 22 décembre 2000 • Siège Valenciennes

23  
communes rurales  
ou péri-urbaines  
de - de  
5000 habitants



6  
communes de +  
de 10 000 habitants



7

12%  
Taux de chômage  
CAVM

9%  
Taux de chômage  
Hauts-de-France

7.1%  
Taux de chômage  
France

23%  
Taux de pauvreté

19%  
des emplois dans le  
domaine industriel  
en 2018

Sources : CAVM ; INSEE Flores 2019 ; Taux de chômage localisés INSEE 2024

# Chiffres clés de l'ESS

7892 emplois

=

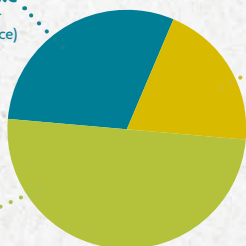
6307 ETP

=

10,3% de l'ensemble  
des emplois  
du territoire

## 407 établissements ESS employeurs

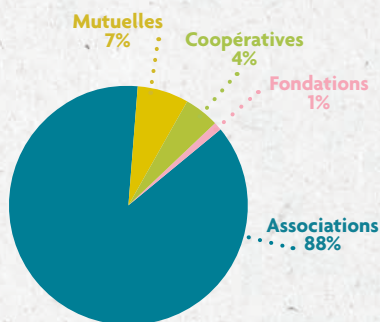
30% dans  
l'action sociale  
(contre 20% sur  
les Hauts-de-France)



50% dans  
d'autres  
domaines

20%  
dans les arts,  
spectacles,  
sport et loisirs  
(secteurs dépendant  
faiblement employeurs)

## Répartition des établissements par statut juridique



Sources : Observatoire de la CRESS - Septembre 2024

## ➤ L'ESS à l'université de valenciennes : terreau commun et essaimage national

À la faveur de la naissance des Emplois Jeunes et de l'essor du développement local, une poignée de responsables universitaires (Gérard Dechy, Patrick Loquet et Jean Defrenne), pour certains militants associatifs, impulsent la création progressive de plusieurs filières en lien avec l'économie solidaire au sein de l'Université de Valenciennes.





Parmi celles-ci, citons notamment le Master « Développement local et économie solidaire », créé en 1995 et premier Master à se spécialiser ainsi en France. Proposé en alternance, il s'adresse avant tout à des porteurs et porteuses de projets d'économie solidaire. Depuis 2020, il propose un parcours spécialisé *Tiers-lieux et Dynamiques Territoriales* en 2<sup>ème</sup> année. Cette spécialité, unique en France, contribue à dynamiser l'attractivité du Master et à renouveler le profil des étudiant-es accueilli-es.

Si le Master n'accueille pas exclusivement des candidat-es du Valenciennois, nombre d'acteurs et actrices du territoire sont passé-es par cette formation.

## “ MEDHI ROUITI - STAJ



*Il y a pas mal de gens du territoire qui ont des postes plus ou moins à responsabilités et qui ont fait ce Master. Même une ancienne ministre l'a fait ! On a de quoi dire que cette formation a un réel impact sur le Valenciennois. Les gens du territoire ont fait ruisseler les compétences acquises dans des domaines divers et variés.*

Depuis 2021, avec l'organisation de cycles de conférences ouverts au grand public, co-animés par la CAVM et Laurent Gardin, responsable du Master à l'université depuis 2005, l'économie solidaire gagne en visibilité sur le territoire. Ces conférences abordent des thématiques variées toujours en lien avec les préoccupations des acteurs et actrices de terrain.

## “ CATHERINE ESTAQUET - Ville de Valenciennes



*Je trouve que l'Université nous permet de prendre de la hauteur sur certains points d'actualité de l'ESS à travers ses conférences et tables-rondes. Elle permet aussi de former des personnes ressources pour notre territoire, pour aider à faire émerger cette économie. C'est une richesse !*

Toutefois, certaines parties prenantes aimeraient que l'Université tisse des liens encore plus étroits avec les structures d'économie solidaire du territoire et valorise davantage les initiatives locales comme exemples inspirants.



## REPRÉSENTATIONS PARTAGÉES DU VALENCIENNOIS

### ➤ Passé ouvrier et enjeu central de l'insertion

Pour la majorité des personnes rencontrées, l'Agglomération de Valenciennes, partie intégrante du Bassin minier du Nord-Pas-de-Calais, est marquée par cet héritage particulier à la fois sur les plans économiques, sociaux et culturels. Frappé par la désindustrialisation et connaissant un fort taux de chômage dès les années 1970, le territoire a également dû faire face à des « restructurations » importantes du secteur industriel à la fin des années 1990.

Cet héritage, qui induit une importante précarité, est aussi ce qui ferait du Valenciennois une terre de solidarités sur laquelle une certaine « culture ouvrière » demeure présente.

“ MAURO MAZZOTTA - Interleukin



*Pour moi, ce qui est propre au Valenciennois c'est l'histoire des associations ouvrières, l'idée de la solidarité, ce principe de la lutte. Ça donne des collectifs qui restent forts et les gens sont très dynamiques...*

10

Ces solidarités, ainsi qu'une succession de politiques publiques fortes, auraient permis à ce territoire de développer une certaine résilience.

“ ELISABETH MASSON - CAVM de 2004 à 2016



*Pour moi, c'est un territoire qui a toujours cherché à rebondir face aux crises, à travers la politique des grands travaux, en sachant mobiliser les financements européens, notamment. C'est un territoire qui a toujours cherché à se relever des difficultés, à se renouveler. Je pense aussi qu'il y a un attachement fort au territoire, que ce soit chez les élu-es, les agent-es ou les acteurs et actrices.*

Le territoire est souvent perçu comme spécialiste des questions d'insertion et de retour à l'emploi, notamment à travers l'importance du secteur de l'insertion par l'activité économique (IAE). Aujourd'hui cependant, beaucoup aimeraient que les représentations évoluent pour parvenir à dépasser la tentation de cantonner l'économie solidaire au seul champ de l'insertion ou de la « réparation » des inégalités sociales.

## ➤ Un territoire dynamique, aux prises avec les logiques de compétition... et de coopération

Les personnes rencontrées s'accordent à décrire le Valenciennois comme un territoire fertile en matière d'économie solidaire. Ce dernier combine en effet la présence d'acteurs associatifs implantés de longue date ayant des effectifs importants et de nouvelles initiatives plus récentes et restreintes. Ces dernières se nourrissent souvent de l'expérience de celles et ceux qui les ont précédés.

### “ CHRISTOPHE DIAS ANTUNES - Maison du vélo



*Lorsqu'on parle d'ESS ici, on est vraiment dans la solidarité entre acteur-ices, dans le partenariat. Nous, par méconnaissance de certains dispositifs, parce que c'était notre première expérience de création et de pilotage de structure, on n'a pas hésité à interpellier, à aller voir des gens d'expérience, avec un regard... Chacun, avec sa réflexion, apporte quelque chose. On souhaite garder une grande indépendance et une grande autonomie par rapport à notre projet, mais on n'est pas bête non plus : on prend conseil auprès de pairs.*

Mais dans un climat économique tendu, les structures peuvent parfois être mises en concurrence dans l'accès aux ressources publiques, qu'il s'agisse de soutien financier, d'espaces à occuper, de reconnaissance, etc. Face à cette réalité, des alliances ponctuelles se mettent en place depuis longtemps. Elles permettent par exemple de répondre conjointement à des appels d'offres ou de mutualiser certaines ressources humaines ou matérielles.

La création de l'association PHARE, en 2019, vise à rendre plus systématique cette logique d'alliance pour essayer « plus loin » ensemble.

### “ GÉRARD DECHY - Espoir Avenir / PHARE



*Auparavant, il existait déjà des coopérations sur le Hainaut-Cambrésis, mais elles restaient ponctuelles et conjoncturelles. Notre alliance s'est faite face aux difficultés économiques que nos structures ont pu rencontrer. Il s'agissait d'éviter les mises en concurrence ainsi que les fusions et absorptions qui privent les territoires des prises de décision.*

Des regroupements tels que PHARE ont donc été initiés comme un acte de résistance face à la disparition et/ou l'absorption de structures par de grands groupes de l'action sociale exogènes au territoire. De même, l'ACSRV (Association des Centres Sociaux et Socioculturels de la Région de Valenciennes) rassemble quinze des centres sociaux du territoire et mutualise certaines fonctions support afin d'en réduire les coûts et ainsi pouvoir investir davantage dans les projets au service des habitant-es.

Cette volonté de coopérer entre structures peut aussi se trouver confrontée à certaines limites comme les mésententes relationnelles ou l'envie de certain-es de faire « cavalier seul ».

Face à ces réalités, l'interconnaissance et la convivialité semblent être les deux ingrédients principaux de la coopération promue par une majorité d'acteurs et actrices, ainsi que par la collectivité.

## “ MEDHI ROUITI - STAJ



*Le réseau l'a accentuée, mais il y a toujours eu une culture du commun entre les acteur-ices du territoire parce qu'en général, beaucoup se sont côtoyé-es dans d'autres cadres, à d'autres moments, etc. (...) On a tous-tes été administrateur-ices d'une autre asso que la sienne, on s'est toutes et tous entraidé-es, voire prêté de l'argent à certains moments.*

## “ CLAIRE OBRÉ - CAVM de 2011 à 2017



*Cela reste un territoire à taille humaine. Je connaissais les acteur-ices, on avait des liens fluides, faciles. J'avais une proximité avec des acteur-ices qui étaient moteurs, qui se mobilisaient, qui savaient - plus ou moins - travailler ensemble... Il y a un peu comme une famille du Valenciennois !*

## “ CLARA SCHMIDT - CAVM



*Comment fait-on vivre la coopération, les liens réguliers ? Pour créer des dynamiques qui sont très liées à l'humain, les temps collectifs sont importants pour fédérer, faire collectif et créer du réseau.*

# Les dynamiques préalables à la structuration du réseau

## INITIATIVES HISTORIQUES

Dater avec précision le démarrage de l'économie solidaire sur un territoire relève d'une mission impossible ! Les racines de cette économie sont très profondes : certains les font remonter jusqu'aux guildes et corporations du Moyen-Âge, d'autres préfèrent citer les premières associations ouvrières apparues au début du XIX<sup>ème</sup> siècle<sup>1</sup>...

On note toutefois un essor contemporain du mouvement dans les années 1970 avec le développement d'un faisceau d'initiatives citoyennes prônant des « alternatives » face à une crise mondialisée de l'économie de marché qui n'épargne pas la région Hauts-de-France. Certaines structures du Valenciennois sont issues de cette mouvance, comme par exemple le CAPEP, qui a fêté ses 50 ans en 2023.

Il semble aussi que les années 1990 soient le moment de l'émergence de nouvelles initiatives structurantes pour le territoire à la faveur du mouvement de promotion du développement social local, en particulier face à l'enjeu du chômage de masse. Pour exemple, la naissance d'Espoir Avenir en 1990, la création de l'association POINFOR en 1991 ou encore celle d'AGÉVAL en 1996, toutes trois dédiées à l'insertion professionnelle et à l'accompagnement social. La création du Diplôme universitaire (DU) « Développement local et économie solidaire » (devenu ensuite DESS puis Master) à l'Université de Valenciennes date pour sa part de 1995.

En 1999, la création de l'association culturelle Interleukin s'inscrit pleinement dans l'économie solidaire à travers la mutualisation de ressources et le portage salarial d'artistes intervenant-es en médiation culturelle. L'association deviendra par la suite tête de réseau de la politique d'insertion par la culture à l'échelle départementale et participera activement au démarrage de l'animation de la dynamique d'économie solidaire locale.

Localement, on note également la création en 2001 du Gédas, groupement d'employeurs solidaires visant à mutualiser des services de paie et de comptabilité, symbole fort d'une coopération opérationnelle entre certaines structures d'économie solidaire du territoire. Avec l'accord de toutes les parties prenantes, ce service comptable sera finalement repris par le STAJ à partir de 2020.

1- Voir par exemple : « Des racines profondes et multiples », Alain Gogey dans l'ouvrage collectif *Nord-Pas-de-Calais, La longue marche de l'économie sociale et solidaire* (référence complète en fin de livret).



Crédits  
CAVM

## ARTICULATION DES ÉCHELLES

À l'échelle régionale, d'autres regroupements semblent avoir joué un rôle significatif sur la trajectoire du Valenciennois. Il en va ainsi du GIEPP (Groupement pour l'initiative et l'élaboration de projets professionnels) né en 1985 et dissout en 2008, qui est souvent perçu comme l'ancêtre de l'Apes. Citons également la création de la CRES Nord-Pas-de-Calais en 1989 (devenue CRESS – Chambre Régionale de l'ESS Hauts-de-France en 2015) et l'entrée de la thématique ESS dans les conseils régionaux à partir de 2004.

L'ancienne Région Nord-Pas-de-Calais s'est dès lors montrée pionnière sur la thématique de l'économie sociale et solidaire, au point qu'elle ait été présentée à cette période « comme l'une des plus avancées en la matière<sup>2</sup> ». Encore aujourd'hui, la Région Hauts-de-France soutient le travail d'animation territoriale mené par l'Apes et propose de nombreux dispositifs à destination des collectivités et des acteur-ices.

En articulation avec ces éléments, la création par les acteur-ices régionaux de l'Assemblée Permanente de l'Économie Solidaire en 2001, devenue Apes en 2009, ajoute une pièce importante au puzzle<sup>3</sup>. Jouant son rôle de tête de réseau au service du développement de l'économie solidaire, l'Apes entame rapidement une « démarche d'aller-vers » en direction des diverses collectivités territoriales de la région, dont Valenciennes Métropole. S'amorce alors un long processus d'approche, conditionné pour les deux parties par les moyens humains en présence et l'arbitrage politique des priorités.

Au niveau national, la loi Hamon de 2014 (à laquelle ont contribué certain-es acteur-ices du Valenciennois) semble avoir été un puissant levier de la structuration de l'ESS aux différentes échelles de la région Hauts-de-France. La loi NOTRe de 2015, qui modifie la taille et les compétences des régions, est un autre élément à prendre en compte dans le déploiement d'une politique publique d'ESS.

### “ QUENTIN PILLE - Région Hauts-de-France



*Il y a eu plusieurs plans régionaux de développement de l'ESS qui se sont succédés, il y a toute une histoire. Je suis arrivé en poste dans un contexte de fusion des Régions : il fallait tout remanier, fusionner les politiques du Nord-Pas-de-Calais et de la Picardie qui étaient très différentes... C'est globalement une logique du développement économique au sens large qui s'est déployée, marquée par la volonté de contractualiser avec les intercommunalités.*

2- Voir Gardin Laurent, Laville Jean-Louis et Roussel Erick, « L'économie sociale et solidaire dans la région Nord Pas-de-Calais », dans Action publique et économie solidaire, 2005.

3- À ce sujet, revoir la Lettre de l'Apes n°34 de l'automne 2012 qui revient, 10 ans plus tard, sur la création de l'Apes. On y découvre notamment les témoignages de trois Valenciennois acteurs de cette création : Gérard Dechy, Patrick Loquet et Mauro Mazzotta.

## MATURATION DE LA CAVM

À l'échelle de la Communauté d'Agglomération Valenciennes Métropole (fondée fin 2000), l'ESS n'a pas tout de suite été considérée comme une thématique à part entière.



**ELISABETH MASSON** - CAVM de 2004 à 2016



*D'après moi, l'ESS n'était pas forcément une thématique très investie à la CAVM avant 2014. J'ai toujours été assez intéressée par le sujet mais je constatais qu'il y avait assez peu de résonance chez les dirigeant-es et les élu-es. Je pense que c'était surtout par méconnaissance... Il me semble que c'était perçu comme un secteur coûteux, consommateur de subventions. Et comme il y avait déjà un tissu important sur l'insertion par l'activité économique, c'était surtout cette porte d'entrée qui était privilégiée.*

Ce secteur de l'insertion par l'activité économique, qui s'inscrit de fait dans l'ESS, n'était pourtant pas forcément identifié comme tel par la collectivité. Via les contrats de Ville menés par la Direction de la Cohésion sociale, ce secteur concentrait déjà en réalité une partie significative de l'action publique. De même, le PLIE (Plan local d'insertion et d'emploi), déployé à partir de 2003 sur Valenciennes Métropole, s'inscrit dans cette mouvance. Ce dispositif de territoire vise à accompagner les personnes éloignées de l'emploi, notamment via des partenariats avec les associations portant les chantiers d'insertion.

15



**CLAIRE OBRÉ** - CAVM de 2011 à 2017



*Pour moi, avant 2016, on faisait déjà de l'ESS sans le dire puisque l'on soutenait les acteur-ices de l'insertion. On avait une politique assez forte sur le sujet à travers un cadre d'intervention et de soutien. Le fil était déjà tiré...*

Il semble que c'est la loi ESS de Benoît Hamon en 2014 qui a permis de renforcer l'attractivité de ce sujet au sein de la CAVM. L'économie solidaire trouve alors un écho chez les élu-es et se retrouve dans un premier temps rattachée à la Direction du Développement Economique.



## “ ELISABETH MASSON - CAVM de 2004 à 2016



*Je pense que le ciment du changement de regard a été la loi sur l'ESS. Il y a une prise de conscience des possibilités ouvertes par ce secteur. Dès lors l'ESS a gagné en crédibilité, elle a été perçue comme un secteur économique à part entière. Les possibilités offertes par la Région via les PLDESS<sup>4</sup> ont ensuite été le levier opérationnel.*

À la même époque, le Conseil de Développement de Valenciennes Métropole s'intéresse également au sujet. Instance consultative de démocratie participative dans laquelle des représentant-es d'associations et des habitant-es sont élu-es, le Conseil de Développement peut faire remonter les sujets de son choix aux élu-es communautaires. À Valenciennes Métropole, le Conseil de Développement crée un groupe de travail dédié à l'économie solidaire.

En 2015, la CAVM décide de s'emparer de la question de l'économie sociale et solidaire. Un marché de consultance / accompagnement est rédigé et lancé avec un objectif simple : mettre en place une concertation pour définir un plan d'action. L'étude est confiée en 2016 à un bureau d'étude lyonnais suite à un appel d'offre.

## “ CLAIRE OBRÉ - CAVM de 2011 à 2017



*Pour moi on avait un territoire déjà porteur de beaucoup de valeurs de l'ESS avec un tissu associatif, des acteur-ices historiques de l'insertion qui sont quand même des structures importantes, avec une place bien reconnue sur le territoire. La dynamique locale était déjà là, il n'y avait plus que la politique à emmener pour qu'il y ait quelque chose qui se fasse... On savait que l'Apes était tête de réseau sur ces questions d'ESS, c'est pourquoi on s'est naturellement tourné vers elle quand on a voulu démarrer quelque chose.*

L'ESS fait ensuite son entrée « officielle » en tant que thématique communautaire en 2016 avec la nomination d'un élu référent, Grégory Lelong (maire de Condé-sur-Escaut) et le recrutement de la première chargée de mission ESS, Claire Obré.

L'Apes, qui a accompagné les premiers pas de cette dynamique, a dès lors trouvé sa place de liant entre la collectivité et les acteur-ices de l'écosystème via son rôle d'animatrice territoriale.

---

4- PLDESS : Plan Local de Développement de l'Économie Sociale et Solidaire



# Les 3 phases d'une trajectoire réussie

ou les vertus du temps long

--

Frises chronologiques

17

- — — Intervention légère de l'Apes
- - - - - Intervention modérée de l'Apes
- Intervention soutenue de l'Apes

Actions de l'Apes

# Accompagner l'émergence de la thématique ESS

et co-construire une dynamique collective

C'est une phase d'approche et de tâtonnements... Le premier défi est la recherche de la "bonne porte d'entrée" sur le territoire. L'approche se fait en articulation avec d'autres structures aux approches complémentaires, comme ici par exemple l'association Mailage (à vocation régionale) et d'autres associations plus locales. On observe à quel point les différentes échelles des dynamiques territoriales s'imbriquent progressivement, malgré des temporalités spécifiques. Ainsi l'impulsion régionale, les appels du pied de l'Apes et les diverses initiatives locales finissent par trouver des échos concrets au sein de la Communauté d'Agglomération.

18



2012

1<sup>er</sup> appel du Plan Régional de l'ESS en Hauts-de-France : la CAVM ne se positionne pas.

“ QUENTIN PILLE Région Hauts-de-France



Dans le cadre de la politique économique régionale, il y avait la possibilité d'intégrer un volet ESS et d'avoir un plan local de développement de l'ESS (PLDESS) : c'était encouragé. Mais il y avait des conditions à réunir. Il fallait que la collectivité ait un plan local de développement économique, qu'elle nomme un-e élu-e référent-e ESS, qu'elle instaure un comité technique ESS avec la présence d'acteur-ices locaux.

“ SYLVAIN MASCRET  
Maillage



On a toujours été situés à Lille, mais on intervenait aussi sur d'autres territoires, pas forcément de manière très formalisée au départ : on allait là où l'écosystème était moins développé sur l'accompagnement à l'entrepreneuriat avec l'idée de créer des points d'accueil de proximité.

L'association Maillage se rapproche de la CAVM et propose un diagnostic de territoire et de sensibilisation des élu-es à l'ESS

Mobilisation pour les réunions régionales "Animateurs Territoires du PLDESS"

2014

Réunions, rencontres, participation aux événements de l'Université, etc.

2016

Démarrage « officiel » de la CAVM sur les questions de l'ESS :

“ CLARA SCHMIDT CAVM



C'est du travail de faire émerger et vivre tout ça ! C'est une question que je me pose souvent : si la politique publique n'existait pas, est-ce qu'il y aurait toute cette dynamique sur le territoire?

- › nomination d'un élu référent ESS
- › création d'un poste de chargé-e de mission ESS (mi-temps rattaché à la Direction de l'Emploi)
- › concertation des partenaires ESS confiée à un cabinet extérieur en vue de l'élaboration d'un PLDESS.

# Soutenir la dynamique collective

et favoriser l'innovation

Cette phase se concentre sur la mobilisation des acteurs et actrices en vue de fédérer les structures de l'ESS en favorisant interconnaissance et coopération. À travers des rendez-vous réguliers, le soutien et l'outillage des professionnel-les de l'ESS, la participation aux dispositifs publics et la co-construction de temps forts qui marquent les esprits, l'ensemble des partenaires contribuent au renforcement et à la visibilité de l'ESS sur le territoire. Avec la création de l'association PHARE, une partie des acteur-ices se fédèrent de manière autonome autour de leurs enjeux communs.

20

2017

1<sup>er</sup> PLDESS de la CAVM avec notamment :

- › le lancement de l'appel à projets ESS
- › la contractualisation avec l'Apes quant à l'animation territoriale de l'ESS
- › la création d'un kiosque ESS : annuaire et ressources en ligne

Ce 1<sup>er</sup> PLDESS\* est structuré autour de 4 axes stratégiques :

- › Favoriser la promotion des initiatives de l'ESS et leurs impacts
- › Impulser une dynamique territoriale de l'ESS
- › Faciliter l'inscription de l'ESS dans les filières locales
- › Renforcer et optimiser l'offre d'ingénierie

Co-animation de réunions participatives

Participation aux petits déjeuners ESS organisés par Interleukin

Création de groupes de travail thématiques

Journée régionale de l'achat responsable

Organisation d'un itinéraire de l'ESS

2018

Organisation du Village de l'ESS, à Valenciennes avec 20 structures du territoire réunies

“ GUILLAUME DELEVAQUE  
Apes de 2027 à 2022



Le choix de la Place d'Armes pour cet événement a vraiment été fort en termes de visibilité. Je pense que là, il y a quelques personnes à Valenciennes qui ont compris qu'il y avait des acteur-ices un peu différent-es qu'elles n'auraient pas croisé-es par ailleurs.

Participation aux jurys de l'appel à projets, aux comités techniques, etc.

Formation des acteurs ESS

2019

Création de l'association PHARE (Pôle Hainaut-Cambrésis des Acteurs Réunis de l'ESS)



Appui général à la collectivité

Participation aux événements du mois de l'ESS

Démarche progrès en ESS

21

“ DAVID CAMBIER CAPEP / PHARE



PHARE est issu de discussions, notamment avec Gérard Dechy et d'autres personnes, sur les difficultés du monde associatif : on comptait les bâtons des associations qui disparaissaient ou qui se faisaient absorber par les plus gros. Et on s'est dit : ensemble, il y a peut-être quelque chose à faire !

“ VALERIE FORNIES CAVM



Pour construire le nouveau plan, l'Apes nous a aidé à rassembler l'ensemble des acteur-ices et à travailler par groupes thématiques pour voir quels étaient les besoins et attentes et ainsi construire de manière collégiale.

2020

- › Nouvelle élue ESS à la CAVM
- › Concertation animée par la CAVM et l'Apes sur le nouveau PLDESS

“ CAROLINE VASSEUR  
CAVM de 2017 à 2020



On voulait travailler directement avec les acteur-ices du territoire et on se trouvait en capacité de le faire. On était en plein Covid, donc on a tâtonné techniquement avec les visios au début, mais on a réussi sans perdre trop de monde !



# "Laisser la place" au PTCE

et favoriser l'innovation

Cette phase témoigne d'une certaine maturité de l'écosystème ESS local. Si de nouvelles initiatives continuent d'émerger, les acteurs et actrices se connaissent et se reconnaissent. Ils et elles structurent leurs coopérations, notamment via le PTCE. Les rôles de l'Apes et de la CAVM évoluent : il s'agit désormais de s'investir au sein du PTCE et d'accompagner l'intégration des structures à cette dynamique afin que le pôle puisse prendre en charge l'animation territoriale de l'ESS et l'accompagnement des projets en émergence.

22

2021

Labellisation du PTCE  
Auton'hommes porté  
par l'association PHARE

2<sup>ème</sup> PLDESS de la CAVM  
avec notamment :

- › le maintien de l'appel à projets ESS
- › le soutien au PTCE
- › l'expérimentation « Territoire Zéro Chômeur de Longue durée » (TZCLD)

Ce 2<sup>d</sup> PLDESS est structuré autour de 4 orientations stratégiques :

- › Vers une gouvernance territoriale de l'ESS
- › Vers une optimisation des ressources et le renforcement de l'existant
- › Vers un secteur de l'ESS connu et reconnu
- › Vers une pleine intégration de l'ESS dans les dynamiques de développement public et privé

Co-animation des plénières  
des collectifs d'acteurs  
de l'ESS

Sensibilisations à l'ESS  
et à l'évaluation  
de l'utilité sociale

Animation  
des groupes  
de travail  
thématiques

2022

Fusion des  
groupes de travail  
thématiques avec  
ceux du PTCE

Appui aux opérations  
de capacitation  
des habitants en QPV<sup>5</sup>

Organisation  
de rencontres et  
visites apprenantes

Animation  
du rapprochement  
avec les acteurs de  
l'économie classique  
via l'Engagement  
pour le Renouveau  
du Bassin Minier  
(ERBM)

Animation de  
communautés  
apprenantes

Mise à  
disposition  
de la « Boîte  
à outils  
PLUS<sup>6</sup> »

5- QPV : Quartiers Prioritaires de la politique de la Ville

6- PLUS<sup>6</sup> : Production Locale Utile Solidaire et Soutenable

À retrouver sur [pluss-hdf.org](http://pluss-hdf.org)

2023

Habilitation du 1<sup>er</sup> territoire Valenciennois TZCLD<sup>7</sup> et création de la première EBE<sup>8</sup> « La Barakajobs »

1<sup>er</sup> Salon ressources du STAJ

PTCE : Ouverture de la gouvernance (organisée en 3 comités)

Participation à une action sur l'égalité Femmes-Hommes dans l'ESS

AMÉLIE LEFEBVRE-CHOMBARD, PHARE



Des actions qui émergent à un moment donné, comme le PTCE ou Territoire Zéro Chômeur, sont perçues comme innovantes et viennent polariser les regards, mais il ne faut pas oublier que c'est surtout le résultat d'un travail de l'ombre de tout plein d'acteur-ices dont l'Apes est partie intégrante.



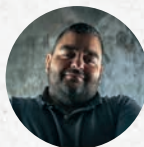
7- TZCLD : Territoire zéro chômeur de longue durée  
8- EBE : Entreprise à But d'Emploi  
9- CLE : Comité Local pour l'Emploi

BENJAMIN LEMOINE ACSRV



Territoire Zéro Chômeur, c'est une longue démarche à tous les niveaux ! Il a aussi fallu convaincre les agglos, les villes, les élu-es. Rassembler tout le monde au sein du CLE<sup>9</sup> et animer la coopération... Et au 1<sup>er</sup> juillet 2023, trente personnes ont été embauchées en CDI. C'était très émouvant !

MEDHI ROUITI STAJ



On a lancé en 2023 Le salon des ressources à destination des acteur-ices de l'ESS. Cela ne vient pas de nulle part ! Je pense que sans la dynamique portée par l'Apes et la CAVM, ce salon n'aurait peut-être jamais vu le jour.

Réalisation du présent carnet

23

2024

TZCLD : sensibilisation et préparation d'autres territoires volontaires du Valenciennois.

2<sup>ème</sup> Salon Ressources du STAJ

La CAVM contractualise son soutien au PTCE --> Fin de l'animation territoriale par l'Apes



# Les ingrédients d'une dynamique réussie

Si chaque territoire a ses spécificités en termes de difficultés comme de forces vives, l'expérience Valenciennoise permet d'identifier quelques ingrédients clés qui favorisent la montée en puissance des dynamiques d'économie solidaire.

## RECONNAÎTRE L'IMPORTANCE DU « FACTEUR HUMAIN »

Construire une dynamique collective, c'est avant tout créer des liens entre des personnes, rapprocher des individus dans le partage d'une culture et d'objectifs communs.

En la matière, le partenariat qui s'est tissé au fil des années entre l'Apes et la CAVM a abouti peu à peu à une véritable relation de confiance, ce qui a sans aucun doute contribué au succès de cette co-animation territoriale au long cours avec un partage politique ESS continu.

Cette confiance se construit en grande partie au niveau opérationnel dans la complémentarité et l'entente entre les personnes en charge de l'animation territoriale de l'Apes, les chargé-es d'accompagnement de projets ESS de l'association Maillage et les technicien-nes chargé-es de l'ESS à la Communauté d'Agglomération. En effet, même si différentes personnes se sont succédées à ces postes au cours des années, un esprit de coopération fort s'est transmis, maintenant la qualité de la relation partenariale et le plaisir à œuvrer ensemble.

24

“ CAROLINE VASSEUR - CAVM de 2017 à 2020



*Quand je suis arrivée à mon poste à la CAVM, je ne connaissais pas grand-chose à l'ESS... Heureusement que Guillaume de l'Apes était là ! J'ai beaucoup appris avec lui, on a beaucoup échangé. Sur l'animation de territoire on était très complémentaires.*

“ SYLVAIN MASCLET - Association Maillage



*On a toujours été très soutenu par les différentes chargées de mission de l'ESS. Je pense que c'est aussi lié à leurs personnalités et leur investissement. Il y a toujours eu une vraie proximité entre l'Apes, Maillage et les chargées de mission de la CAVM. On portait cet objectif commun de commencer à activer des choses, d'impulser une première dynamique avec les structures locales.*



“ **KARINE ATTINAULT** - Apes



*Je suis touchée par la relation de confiance qui existe entre l'Apes et la collectivité. On peut dire des choses qui ne sont pas forcément faciles à entendre pour une collectivité et ils et elles sont vraiment à l'écoute de nos points de vue.*

## PERMETTRE L'IMPLICATION DES PARTIES PRENANTES

Attachées aux principes d'ancrage territorial et de gouvernance partagée qui sont constitutifs de l'économie solidaire, les structures qui s'en revendiquent défendent à la fois leur indépendance et la prise en compte de leur parole comme de leurs réalités de terrain. L'animation territoriale permet cet espace de dialogue démocratique, préalable indispensable à l'adhésion et à l'implication des partenaires. Ainsi, travailler avec les acteurs et actrices la co-construction du second plan local de développement de l'ESS (2021-2026) s'est avéré indispensable.

“ **CAROLINE VASSEUR** - CAVM de 2017 à 2020



*Franchement, à mon arrivée à la CAVM en 2017, il y avait une feuille de route mais on avait encore du mal à positionner la collectivité au sein de cet écosystème au-delà de la casquette financière. L'idée de partenariat s'est construite peu à peu. Pour créer davantage de collectif, on a co-construit le second plan avec les acteur-ices au lieu de passer par un bureau d'études extérieur.*

25

“ **GÉRARD DECHY** - Espoir Avenir / PHARE



*Confier l'animation du plan à l'Apes a permis de faire en sorte qu'il n'y ait pas autour de la table uniquement des élu-es qui décident, mais aussi que les besoins remontent de la part des acteur-ices.*



Crédits  
CAVM

## METTRE EN PLACE DES DISPOSITIFS DE FINANCEMENT PUBLIC

Depuis 2017, la CAVM a mis en place un appel à projet « au fil de l'eau » qui vise à soutenir le démarrage de nouveaux projets d'ESS sur le territoire et/ou le développement de nouvelles activités au sein de structures déjà existantes. Le jury, composé d'acteur-ices du réseau de partenaires, peut délivrer jusqu'à 10 000 € par projet. Véritable levier des initiatives, cet appel à projet semble être une des réponses nécessaires au maintien et au renouvellement de la dynamique locale.

### “ GUILLAUME DELEVAQUE - Apes de 2017 à 2022



*Il ne faut pas nier le rôle de l'appel à projet là-dedans. Même si parfois on a pu avoir du mal à trouver des candidat-es au tout début, ça fait lever des initiatives. C'est une des composantes importantes de la politique publique sur des thématiques comme l'ESS : tu lances des filets, pour voir... et parfois tu ressorts avec des supers projets.*

### “ CLARA SCHMIDT - CAVM



*Le comité de sélection est un lieu d'échanges dynamique avec de multiples partenaires, une élue mobilisée. Lors du dernier comité, nous avons reçus plusieurs porteurs de projets très intéressants, qui ont pu bénéficier d'un soutien financier et/ou de conseils techniques et de mise en relation. Dans ces espaces, on se sent réellement utile, on sent qu'on apporte une plus-value aux projets accompagnés.*

### “ VALÉRIE FORNIES - CAVM



*La particularité de notre appel à projet, c'est qu'il est géré par un groupe d'acteur-ices de l'ESS qui touche différentes thématiques, ce qui permet de pouvoir orienter correctement l'association candidate en fonction de ses besoins. Le soutien peut être financier, mais il peut aussi s'agir de renforcer le projet ou de guider vers les bons partenaires.*



Crédits  
CAVM

## TROUVER L'ÉQUILIBRE DANS LA RELATION ENTRE COLLECTIVITÉ ET ACTEUR-ICES

Si la collectivité assume un rôle financier, elle souhaite ne pas y être cantonnée afin de pouvoir construire un partenariat de confiance avec les structures. Ce type de relation lui permet en effet de déployer d'autres ressources potentiellement utiles aux projets : conseil, mise en relation, vision stratégique... Il s'agit donc de trouver un équilibre qui lui permette de participer à la gouvernance de l'ESS avec un rôle de pilote de la politique publique tout en préservant l'indépendance des acteurs et actrices du territoire et tout en évitant une posture descendante et/ou la récupération du pilotage des initiatives. Pour la collectivité comme pour ses partenaires, trouver la juste place induit des ajustements réciproques au fil du temps.

“ CAROLINE VASSEUR - CAVM de 2017 à 2020



*Au bout de quelques années de partenariat, je pense que beaucoup de structures avec lesquelles je travaillais me voyaient autrement que comme un simple financeur : j'étais dans les projets, on m'appelait pour me demander mon avis. Je me suis dit que j'avais réussi à créer un lien de confiance et que l'on ne me voyait plus seulement comme l'institution dans laquelle on va venir chercher de l'argent. Et moi, c'est ça que j'aimais bien ! Je me disais : ça a du sens ce que je fais pour le territoire... et pour moi aussi, personnellement.*

“ KARINE ATTINAULT - Apes



*Il y a eu ce moment clé en 2023 où on a demandé à la CAVM d'abandonner les groupes de travail qu'elle co-animait avec l'Apes pour mettre la dynamique au service du PTCE Auton'hommes. Ils ont accepté, ce qui est remarquable ! Parallèlement, on a aussi expliqué aux acteur-ices du PTCE pourquoi il était important de faire une place à la collectivité dans le pôle, y compris dans la gouvernance. Je pense que nous avons été entendus des deux côtés.*

## CRÉER DES ÉVÉNEMENTS FORTS... ET UTILES !

La mémoire locale de la trajectoire de l'économie solidaire semble marquée par l'événement « Le Village de l'ESS » qui s'est tenu en novembre 2018 sur la Place d'Armes de Valenciennes, fédérant une vingtaine de partenaires locaux et offrant une visibilité importante à la dynamique auprès du grand public. L'événement aurait dû connaître de nouvelles éditions, malheureusement empêchées par de très mauvaises conditions météorologiques puis par la pandémie du Covid.

Depuis 2023, le STAJ Nord-Artois développe une formule différente avec le « Salon des ressources pour les associations et acteurs de l'ESS » qui propose

un temps de rencontre entre des porteur-ses de projets et une cinquantaine d'exposant-es (structures d'accompagnement, de financement, etc.), ainsi que des mini-conférences thématiques et des tables-rondes enregistrées au format podcast. Pensé pour être utile à l'émergence et au développement des structures, ce temps fort a rencontré un fort succès lors de sa première édition.

## “ MEDHI ROUITI - STAJ



*Le village ESS avait cette volonté d'être dans la vulgarisation, la découverte du grand public. L'idée est vraiment de mettre en place un temps pour créer son carnet d'adresses. On est parti du constat évoqué par beaucoup de structures et beaucoup de fondations avec lesquelles on travaille : elles ne savaient pas comment se rencontrer.*

*Le salon est né de cette volonté. Et il y a eu des retombées ! Par exemple, la Maison du Vélo a obtenu un financement de chacune des quatre fondations présentes suite au salon !*

## RASSEMBLER LES INITIATIVES SOUS UNE BANNIÈRE COMMUNE

Pour nombre de porteur-ses de projets, l'appartenance à l'économie solidaire n'est pas toujours une évidence au démarrage. Ils et elles cherchent à répondre à un besoin non comblé, à faire exister quelque chose dont ils ou elles éprouvent le manque, d'une façon qui soit cohérente avec leurs valeurs et leurs manières de faire. La forme associative se présente souvent spontanément, sans qu'il y ait pour autant une conscience complète de ce que recouvre et porte le champ de l'ESS. C'est donc sans le savoir qu'ils et elles développent des projets qui s'y inscrivent pourtant pleinement.

Sur le Valenciennois, cela a été par exemple le cas pour l'association Handélice qui développe les projets La cantine et La coloco' de Joséphine, ainsi que pour la FLAC, association culturelle qui a progressivement donné lieu à la création du tiers-lieu Chez Ooscaar.

## “ FRANÇOIS WOZNIAK - La FLAC / Chez Ooscaar



*Moi, à l'époque, je ne connaissais pas le terme ESS. Quand j'ai parlé de mon projet à Guillaume de l'Apes, il m'a orienté vers Nord Actif qui propose un financement : le FIDESS (fonds d'investissement et de développement de l'économie sociale et solidaire). J'ai commencé à me renseigner, avec d'autres personnes du collectif, sur ce qu'était l'ESS, la loi Hamon, etc. C'est aussi comme ça que j'ai découvert la notion de tiers-lieux. Tout cela m'a permis de me mettre en relation avec plein de gens et avec différentes notions que l'on retrouve aujourd'hui dans notre projet.*

## “ VALÉRIE SYBILLE - Handélice



*Nous avons créé l'association à partir des besoins de notre fille, en tant que parents de personne en situation de handicap. (...) Et c'est après que l'on m'a dit : sais-tu qu'en fait, tu fais de l'économie sociale et solidaire ? Je l'ai découvert comme ça, grâce aux gens du réseau qui sont venus à nous. Et au final on a été lauréat du prix de l'ESS ! Donc concrètement, on n'a jamais eu besoin du réseau pour construire tout ce que l'on a construit. Par contre, c'est énorme d'être reconnu par ces différents réseaux et d'avoir des félicitations : ça encourage. Aujourd'hui, nous développons diverses coopérations, en priorité avec les acteur-ices de l'ESS.*

Il est important de reconnaître ces initiatives, de les valoriser et de les « rattacher » à la dynamique ESS locale pour continuer à créer du collectif sur le territoire.

## CONSIDÉRER L'ENSEMBLE DES INITIATIVES

S'il est important de communiquer autour des initiatives d'ampleur portées par des structures expérimentées, il est tout aussi important de valoriser des initiatives émergentes dans lesquelles les porteur-ses de projets apprennent « chemin faisant ». D'une part, parce que de petits projets peuvent devenir grands, d'autre part, parce que ces projets émergents sont gages de la vitalité de l'écosystème de l'économie solidaire dans son ensemble.

## “ VALÉRIE FORNIES - CAVM



*Il y a certes des projets qui me tiennent à cœur mais je pense vraiment que tous les projets sur le territoire, qu'ils soient petits ou gros, sont importants. Ce sont toutes les pièces du puzzle qui sont à réunir pour que ça fasse de la cohérence. C'est grâce aux différents acteurs et actrices que l'on arrive à créer un schéma qui permet de pouvoir répondre au mieux aux besoins des habitant-es du territoire.*

## “ MEDHI ROUITI - STAJ



*Je me suis toujours placé dans le réseau de l'ESS au nom du STAJ mais aussi au nom des 300 ou 400 petites associations que le STAJ accompagne et forme au quotidien. Ma préoccupation a toujours été de demander quelle est leur place dans tout ça. Pour moi, une politique ESS doit soutenir les petites et très petites structures. Parce que si l'on veut qu'il y ait des grand-es dirigeant-es associatifs qui vont être les entrepreneur-es sociaux de demain, il faut que ces personnes-là aient eu, dans leur jeunesse, une petite association à côté de chez elles qui leur ait donné l'envie de s'engager.*

# Enjeux et perspectives

## SUJETS ACTUELS ET DÉFIS À VENIR

Afin que le PTCE Auton'hommes joue pleinement son rôle d'outil partagé au service de la coopération, les acteurs et la CAVM poursuivent leur dialogue et la co-construction de la suite de la trajectoire. Au sein des groupes thématiques, dont ils et elles partagent de plus en plus l'animation, l'interconnaissance se poursuit et permet d'identifier des axes de travail communs au service des habitant-es. Collectivités et acteur-ices apportent chacun leurs ressources au pot commun. La trajectoire est loin d'être terminée !

Pour nombre d'acteurs et actrices rencontrés, le portage politique de l'économie solidaire reste encore largement insuffisant face à l'urgence sociale et environnementale. L'ambition est de déployer une économie solidaire décloisonnée qui apporte des solutions concrètes aux besoins des habitant-es, sur des thématiques transversales comme le climat, l'alimentation, la gestion des déchets, le logement...



**LAURENCE EBRAN** - Les déchainés du bocal



*À partir de 2018, j'ai commencé à me documenter sur les questions environnementales, l'énergie, la gestion des déchets. Et là j'ai pris une claque ! Après, une fois digéré tout ça, je me suis dit : on ne peut pas rester comme ça, il faut agir ! Donc on a créé Val en transition. De là on est arrivés à la question des bocaux en verre.*

L'économie solidaire du Valenciennois se revendique aujourd'hui comme une véritable économie, dans sa dimension transformatrice plus que réparatrice. On dépasse ici largement le seul prisme de l'insertion et de l'emploi, thématiques dominantes au début de la dynamique il y a quinze ans.

Or, même si l'on peut saluer l'existence d'un-e élu-e à l'ESS et d'une politique dédiée au sein de la CAVM depuis de nombreuses années, le lien reste à renforcer avec les autres élu-es communautaires et les élu-es locaux pour davantage de transversalité.

En effet, la transversalité est aussi une opportunité de développement pour l'économie solidaire qui a la capacité d'inventer des réponses innovantes et cohérentes en termes de développement durable. Dans une logique vertueuse, les services rendus par les structures permettent aussi de rendre le territoire du Valenciennois plus attractif pour l'ensemble de la population.

Malgré un soutien financier apporté par la CAVM, on ne peut pas le nier : le contexte économique reste extrêmement difficile pour la plupart des associations et autres structures de l'économie solidaire. Le soutien au fonctionnement de ces dernières, pourtant indispensable à l'émergence de nouvelles actions, est souvent insuffisant au regard des besoins du territoire. La réduction et la complexification de l'accès aux subventions publiques découragent de nombreux acteur-ices, en particulier les plus petites structures. Les acteur-ices développent sans cesse de nouvelles activités afin d'hybrider les ressources de leur modèle économique, au risque de fragiliser leurs activités originelles ou de créer de nouvelles concurrences.

À la faveur de la montée des politiques de responsabilité sociale et environnementale (RSE), les collaborations entre les organisations de l'économie solidaire et les entreprises privées à but lucratif se développent, offrant de nouvelles opportunités à l'économie solidaire. Néanmoins, ces alliances font débat et des tensions demeurent autour de risques encourus par ces nouveaux partenariats entre structures aux poids économiques très déséquilibrés.

### “ VALÉRIE SYBILLE - Handélice



*Créer de l'emploi pour des personnes handicapées, ça c'est notre job. Donc pourquoi ne pourrait-on pas s'allier avec des gens qui ont des terrains et des moyens financiers et qui veulent changer de cap ou redorer leur image ? On ne se leurre pas sur leurs intérêts... Par contre, la première chose que j'ai dite quand j'ai rencontré ces gens-là, ça a été : ok, mais je garde mon indépendance et mes valeurs !*

### “ CHRISTOPHE DIAS ANTUNES - Maison du vélo



*Grâce à l'agglomération, via le chef de projet mobilité, on a rencontré un transporteur logisticien du territoire qui est tombé amoureux de notre projet ! Lui, c'est quelqu'un du secteur marchand traditionnel qui veut aussi développer le vélo sur Valenciennes et qui considère que puisque nous sommes là, autant bosser ensemble.*

La stratégie de regroupement entamée depuis de nombreuses années par les acteur-ices de l'économie solidaire semble également être fonctionnelle pour les structures qui y participent (PHARE, ACSRV...). D'autant plus que les structures veillent à conserver une gouvernance démocratique ancrée sur le territoire. Néanmoins, cette tendance comporte le risque d'une réduction de la diversité de l'écosystème de l'ESS qui se trouve polarisé par ces nouveaux « mastodontes », fussent-ils locaux.

“ **LAURENT GARDIN** - Université polytechnique de Valenciennes



*On en parle peu mais ça se concentre de plus en plus dans l'ESS et ça se voit au niveau statistique : il y a moins d'associations employeuses qu'avant.*

Les rapports de taille changent le rapport à la collectivité mais également le rapport aux plus petites structures, qui peuvent se sentir exclues ou éloignées de ces regroupements et des logiques de consortium. La collectivité et les structures de taille importante doivent veiller ensemble à rester ouvertes à l'ensemble de l'écosystème du territoire.

Enfin, dans un territoire déjà marqué par la pauvreté, les bouleversements économiques et climatiques risquent à l'avenir de poser avec encore plus d'acuité les questions d'émancipation portées par les acteurs et actrices de l'économie solidaire.

“ **AMÉLIE LEFEBVRE-CHOMBARD** - PHARE



*On va devoir se poser de manière de plus en plus aiguë la question des fins de mois pour la majeure partie des habitantes du territoire. Pour moi, c'est l'enjeu numéro un : comment va-t-on réussir à continuer de porter cette question de l'émancipation dans un territoire où une bonne partie de la population est déjà en grande difficulté et va l'être de plus en plus ?*

L'animation d'un groupe de travail sur la mobilisation citoyenne, co-portée par des acteur-ices de l'insertion, de l'éducation populaire et la CAVM, tente d'apporter des solutions à cette dernière question.

## LES ACTEUR-ICES, LA CAVM ET L'APES DEMAIN

L'Apes s'apprête aujourd'hui à « quitter » un territoire où des enjeux cruciaux demeurent, mais qui peut être considéré comme mature et solide en termes de dynamique de coopération territoriale. Des projets d'ampleur tels que le PTCE et Territoire Zéro Chômeur de Longue Durée – parce qu'ils se fondent sur la coopération et en renouvellent les paradigmes – en sont la preuve. Tout aussi révélatrice, la myriade d'initiatives qui émerge ou poursuit son développement sur le territoire atteste de la vitalité accrue de l'économie solidaire.

Comme expliqué en ouverture de ce livret, la CAVM et l'Apes ne souhaitent pas rompre leur partenariat pour autant. Les deux entités espèrent au contraire parvenir à inventer de nouvelles formes de coopération, notamment en inscrivant la CAVM dans un « Espace des collectivités historiquement accompagnées » au sein de l'Apes.



Par ailleurs l'Apes pourra continuer d'intervenir auprès d'acteur-ices locaux, notamment sur des thématiques d'envergure régionale en lien avec les enjeux de transition : sécurité sociale de l'alimentation, commande publique responsable, accès au foncier via le bail commercial d'utilité sociale (BCUS), plateformes numériques de l'économie solidaire, etc.

## “ VALÉRIE FORNIES - CAVM



*L'Apes quitte l'agglomération sans la quitter, puisqu'au travers de notre adhésion, on va garder le contact et s'assurer d'avoir toujours leur soutien sur certains chantiers, au cas où l'on aurait besoin d'éclaircissements. Je pense que l'Apes a contribué largement au développement de l'ESS sur le territoire et que, par conséquent, comme elle en maîtrise l'histoire, c'est important de garder le lien. Cela peut nous permettre à certains moments d'avoir une complémentarité de lecture pour continuer à évoluer.*

## “ GÉRARD DECHY - Espoir Avenir / PHARE



*La position qui était celle de l'Apes a été vraiment pertinente pour le territoire et je crois qu'il ne faut pas l'abandonner. C'est parfois nécessaire d'avoir un œil extérieur sur ce qu'il se passe, ne serait-ce que pour ne pas laisser passer des signaux faibles. On n'a pas la science infuse et il y a peut-être des idées à prendre chez les autres : l'Apes peut apporter ça parce qu'elle est aussi en contact avec d'autres territoires.*

33

La CAVM, pour sa part, pourra continuer à s'inscrire comme territoire pilote et vitrine de l'ESS en Région Hauts-de-France, notamment en apportant le témoignage de son expérience ou en accueillant des visites apprenantes dans le but d'inspirer ou d'étayer d'autres territoires.

Enfin, face aux nouvelles questions qui ne manqueront pas de se poser dans les années à venir, le maintien de la confiance et du dialogue entre l'Apes et la CAVM permettra de continuer à faire ressource pour les partenaires locaux ainsi que pour l'ensemble de l'écosystème régional de l'économie solidaire. La CAVM souhaite poursuivre un portage ambitieux de la politique publique de l'ESS : son investissement dans les réseaux tels que l'Apes s'inscrit dans cette volonté.



# Conclusion

## Coopérer à tous les étages !

Coopérer, ça ne va pas de soi et ça ne se décrète pas ! Ça s'apprend, ça se construit ! Et surtout, ça prend du temps, d'autant plus dans le cadre d'une dynamique composée de parties prenantes très hétérogènes...

Ce que l'Apes et la CAVM ont cherché à promouvoir au fil des années, c'est une certaine maturation coopérative. Par ce terme, nous envisageons la capacité collective à développer des coopérations économiques durables. Ce peut être entre plusieurs acteur·ices de l'économie solidaire (à l'exemple de PHARE), entre acteur·ices et collectivités, entre acteur·ices de l'économie solidaire et entreprises lucratives... voire entre tout ce monde-là, en même temps, au sein d'un PTCE !

Bien sûr, la recette miracle n'existe pas. Chaque territoire aura ses particularités, ses temporalités et l'on n'échappera pas à la nécessité de travailler « sur mesure ». Toutefois, nous espérons avoir transmis ici quelques « ingrédients » d'une recette de coopération qui a fait ses preuves sur le Valenciennois. Parmi ces ingrédients clés : la mise à disposition de moyens et l'ouverture à la diversité des initiatives semblent essentiels. Rassembler, fédérer, partager... pour co-construire au long cours. Dans cette aventure collective, la joie et la bonne humeur ne sont pas des options facultatives, mais de véritables liants qui font toute la réussite de la recette !

Nous avons donné à voir également l'importance de l'articulation des différentes échelles dans ces dynamiques. S'il est important de travailler localement à l'émergence d'initiatives, l'alignement des différentes « planètes » de l'action publique semble nécessaire pour que se déploient réellement – et le plus sereinement possible – les potentialités d'un territoire. Là aussi, voir les différentes collectivités œuvrer main dans la main ne peut qu'amplifier l'effet des politiques et des actions menées au sein de « bassins de vie » dont les frontières dépassent parfois celles des intercommunalités.

Bien sûr, la trajectoire est également ponctuée d'inévitables imperfections, tensions plus ou moins latentes et mécontentements plus ou moins exprimés... Loin d'être foncièrement négatifs, ces éléments sont souvent l'expression d'une ambition forte pour l'économie solidaire et pour le territoire. L'exigence des acteurs et actrices envers leurs collectivités naît de leur implication sans faille et contribue à la dynamique générale comme à son renouvellement. En prise directe avec les réalités quotidiennes des habitant·es, les structures d'économie solidaire sont porteuses de visions politiques qui s'incarnent dans leur projet. Si chaque projet est spécifique, il s'agit bien d'un mouvement commun pour tendre vers une société dans laquelle les richesses sont mieux réparties, une société plus juste et plus inclusive, tout en permettant un développement territorial non délocalisable.

# Ressources documentaires

**Apes**, La lettre de l'Apes N° 71, 2022 : « *PTCE, l'espace de toutes les coopérations* ».

- ▶ À retrouver sur [apes-hdf.org](http://apes-hdf.org) - Rubrique "Nos publications"

**Apes**, Portrait de territoire, été 2021 : « *Valenciennois : quand le Phare guide le pouvoir d'agir* »

- ▶ À retrouver sur [apes-hdf.org](http://apes-hdf.org) - Rubrique "Nos publications"

**Apes**, Supplément Territoire n° 51, Hiver 2016/2017 : « *Le Valenciennois lance la fusée ESS !* »

- ▶ À retrouver sur [apes-hdf.org](http://apes-hdf.org) - Rubrique "Nos publications"

**Apes**, La lettre de l'Apes n°34, automne 2012 : « *Économie solidaire en Nord-pas-de-Calais : 10 ans* ».

- ▶ À retrouver sur [apes-hdf.org](http://apes-hdf.org) - Rubrique "Nos publications"

**Livre** : ALLIENNE Philippe, BIOLLUZ Jean-Paul, FINEZ Ludovic, GOGUEY Alain, ROLET Fernand et VERFAILLIE Bertrand, *Nord Pas-de-Calais : La longue marche de l'économie sociale et solidaire*, Éditions ARIA-Nord, 2007.

**Chair'ESS**, Espace numérique pédagogique, cours « Les dynamiques socio-temporelles de l'Économie Sociale et Solidaire dans les Hauts-de-France », 2023.

- ▶ [www.enp.charess.org/les-dynamiques-socio-temporelles-de-leconomie-sociale-et-solidaire-dans-les-hauts-de-france/](http://www.enp.charess.org/les-dynamiques-socio-temporelles-de-leconomie-sociale-et-solidaire-dans-les-hauts-de-france/)

**Chair'ESS**, *Dynamique des écosystèmes innovants*. Rapport de recherche, Amélie Amélie Lefebvre-Chombart, 2023.

- ▶ [charess.org/wp-content/uploads/2023/09/Rapport-de-recherche-DEI-final.pdf](http://charess.org/wp-content/uploads/2023/09/Rapport-de-recherche-DEI-final.pdf)

**Livre** : FAUTREZ Bernard, DECHY Gérard, FEDERICI Anne-Laure, SPORAKOWSKI Caroline, COUROUBLE Laurent et BRANGER Véronique. *Un exemple de structuration régionale des acteurs de l'économie solidaire : l'Apes Nord-Pas-de-Calais* », dans HERSENT M. et PALMA Torres A., *L'économie solidaire en pratiques*, Editions Erès, 2014, pp. 161-178.

- ▶ [www.doi.org/10.3917/eres.palma.2014.01.0161](http://www.doi.org/10.3917/eres.palma.2014.01.0161)

**Livre** : GARDIN Laurent, LAVILLE Jean-Louis et ROUSSEL E., *L'économie sociale et solidaire dans la région Nord-Pas-de-Calais*, dans Laville, Magnen et al. (dir.), *Action publique et économie solidaire*, Editions Erès, 2005, pp. 259-283.

- ▶ [www.doi.org/10.3917/eres.lavil.2005.01.0259](http://www.doi.org/10.3917/eres.lavil.2005.01.0259)

**RTES**, Kit RégionalESS, 22 fiches, 2021 :

- ▶ [www.rtes.fr/decouvrez-les-fiches-du-kit-regionaless](http://www.rtes.fr/decouvrez-les-fiches-du-kit-regionaless)

**RTES**, Kit MunicipalESS, 24 fiches, 2020 :

- ▶ [www.rtes.fr/retrouvez-les-fiches-du-kit-municipaless](http://www.rtes.fr/retrouvez-les-fiches-du-kit-municipaless)

**Livret de la conférence du 16 septembre 2024** organisée par la CAVM et l'Université polytechnique de Valenciennes et intitulée *Les collaborations entre l'économie sociale et solidaire et les entreprises privées à but lucratif*.

- ▶ [www.charess.org/wp-content/uploads/2024/08/Programme-conference-ESS-entreprises-lucratives.pdf](http://www.charess.org/wp-content/uploads/2024/08/Programme-conference-ESS-entreprises-lucratives.pdf)



# Annexes

## ➤ ANNEXE 1

Liste des personnes rencontrées dans le cadre du livret.  
Liste des structures ayant participé au projet.

-----

## ➤ ANNEXE 2

Les apports concrets de l'Apes : c'est elles et eux qui le disent !

## ➤ ANNEXE 1

### Liste des personnes rencontrées dans le cadre du livret



**Gérard DECHY**

Fondateur de l'association Espoir Avenir, Co-président de PHARE



**François WOZNIAK**

Fondateur et directeur de la FLAC, cogérant du tiers-lieu chez Oscaar à Marly



**Karine ATTINAULT**

Chargée d'animation territoriale à l'Apes (depuis 2022)



**Catherine ESTAQUET**

Chargée de mission développement social urbain, Ville de Valenciennes



**Benjamin LEMOINE**

Directeur de l'ACSRV (Association des Centres Sociaux et Socioculturels de la Région de Valenciennes)



**Juliette FONTAINE**

Coordinatrice de l'épicerie sociale de Marly pour l'ACSRV



**Medhi ROUITI**

Chargé de mission Vie associative / Guid'Asso de STAJ Nord Artois



**Clara SCHMIDT**

Chargée de mission ESS / insertion à la CAVM (depuis 2021)



**Guillaume DELEVAQUE**

Chargé d'animation territoriale à l'Apes (de 2017 à 2022)



**Valérie SYBILLE**

Co-fondatrice de l'association Handélice et directrice bénévole de La Cantine et La coloc de Joséphine



**Christophe DIAS ANTUNES**

Co-fondateur et coordinateur de la Maison du Vélo de Valenciennes



**Elisabeth MASSON**

Attachée territoriale CAVM à différents postes dont la direction du PLIE - Plan local d'insertion et d'emploi (de 2004 à 2016)



**Laurent GARDIN**

Maitre de conférence en sociologie, Responsable du Master à l'Université Polytechnique de Valenciennes, membre de la Chair'ESS



**Laurence EBRAN**

Fondatrice de l'association Les Déchainés du bocal



**Quentin PILLE**

Responsable de projet à la Région Hauts-de-France, Direction des entreprises. Service artisanat, commerce et ESS



**Samira DULONGPONT**

Fondatrice et ex-salariée de l'association La Boîte Atout, trésorière bénévole de la Maison du Vélo



**Joackim LEBRUN**

Directeur de l'Apes



**Valérie FORNIES**

Vice présidente à l'ESS CAVM



**Mauro MAZZOTTA**

Fondateur et directeur d'Interleukin, Fondateur du CRIC (Collectif de réseaux insertion culture)



**Amélie**

**LEFEBVRE-CHOMBARD**

Directrice de l'association PHARE depuis fin 2023, chercheuse en géographie au sein de la CHAIR'ESS



**Caroline VASSEUR**

Chargée de mission ESS / insertion à la CAVM (de 2017 à 2020)



**Sylvain MASCLET**

Chargé de mission accompagnement et formation à Maillage, chargé du Valenciennois (de 2015 à 2022)



**Claire OBRÉ**

Chargée de mission Cohésion sociale et Insertion sociale et Observatoire du contrat de Ville à la CAVM (de 2011 à 2017) puis à l'ESS et à l'insertion (de 2016 à 2017)



**David CAMBIER**

Directeur du CAPEP, Co-président de l'association PHARE

## Liste des structures ayant participé au projet

### ► Structures de l'ESS du territoire

#### Association Espoir-Avenir

Spécialisée dans les métiers d'espaces verts, d'éco-pâturage et du bâtiment, Espoir-Avenir a pour objectif de remettre à l'emploi et d'accompagner des femmes et des hommes rencontrant des difficultés d'accès à un métier durable.

#### PHARE

Le projet PHARE cherche à fédérer et à soutenir les dynamiques en faveur de l'ESS sur le territoire du Hainaut-Cambrésis. L'ambition de PHARE est de favoriser la coopération et l'innovation via le développement de projets communs en réponse aux enjeux du territoire, en particulier la lutte contre toutes les formes d'exclusion et d'inégalité. L'association PHARE est porteuse du PTCE Auton'hommes qui vise à développer des activités créatrices d'emplois, regroupées en 4 filières : transition écologique, mobilité, services et numérique.

#### Les déchainés du bocal

Les Déchainés du Bocal visent à relancer la réutilisation et le réemploi des emballages alimentaires en verre en circuit court via la mise en place d'un système de rachat/vente de bocaux reconditionnés aux particuliers, aux producteurs et aux magasins vrac.

#### La boîte Atout

La boîte Atout a été créée en 2016 et liquidée en 2021. Son objet était la collecte et la revalorisation des déchets utiles à la création sous toutes ses formes.

#### Handélice

L'association Handélice a été créée en 2013 dans le but de lutter contre l'isolement des jeunes adultes en situation de handicap en facilitant leur accès aux activités de loisir et à une sociabilité. À l'écoute des besoins du public accompagné, l'association a ensuite développé un restaurant adapté nommé « La cantine de Joséphine » ainsi que des projets d'habitat partagé « La colocation de Joséphine ».

#### FLAC

La Fédération Locale Alternative Culturelle (FLAC) est une association de soutien aux artistes émergent-es du territoire. Pour favoriser l'ouverture d'esprit et la mixité des publics, l'association développe depuis 2021 « Chez Oscaar », un tiers-lieu culturel qui propose des espaces de travail et de répétition. Le lieu propose aussi d'expérimenter de nouvelles pratiques artistiques à travers des ateliers et événements.

#### La Maison du Vélo

La Maison du Vélo a pour ambition d'accompagner le développement de la mobilité douce dans la métropole Valenciennaise au travers d'actions ciblées autour du vélo (insertion par l'activité économique de réparation de vélo et de cyclologistique, école du vélo et remises en selle, atelier réparation et vente de cycles, etc.).

#### L'épicerie Solidaire

Portée par le centre social de Marly (membre de l'ACSRV), l'épicerie solidaire propose des produits de qualité à moindre coût pour les habitant-es en difficulté. Le projet cherche à évoluer pour se faire support de dispositifs d'insertion en préfiguration d'un potentiel nouveau Territoire Zéro Chômeur de Longue Durée.

#### ACSRV

L'association des centres sociaux et socioculturels de la Région de Valenciennes (ACSRV) fédère 20 structures du territoire qui agissent au plus près des besoins des habitant-es à partir des valeurs de l'éducation populaire : dignité humaine, démocratie et solidarité.

#### Guid'Asso STAJ

Le service Guid'Asso du STAJ accueille, informe, accompagne et oriente les projets associatifs, quels que soient la taille et le niveau de professionnalisation de l'association. Par ailleurs, il accompagne les jeunes de 11 à 17 ans dans leurs initiatives et projets de territoire. Le STAJ assure également la formation des bénévoles associatifs et propose un service de comptabilité - paie aux petites associations



## Université Polytechnique Hauts-de-France

Le Master « Développement local et économie solidaire » de l'Université Polytechnique Hauts-de-France à Valenciennes forme des professionnel·les qui participent au développement de l'ESS par la création d'entreprises et d'initiatives solidaires ou par l'accompagnement de celles-ci.

### CAPEP

Fondé en 1973, le CAPEP se revendique de l'éducation populaire et permanente. Aujourd'hui implanté sur neuf territoires autour de Valenciennes, le CAPEP propose divers services : insertion par l'activité économique, accompagnement inclusion, prévention spécialisée, ateliers de pédagogie personnalisée et « réseau conseil » afin de tisser des ponts entre entreprises et candidat·es à l'emploi.

### Interleukin

Interleukin développe des activités en lien avec la transformation sociale par la culture et l'accès aux droits culturels. L'association développe trois pôles d'activité : centre de ressources, médiation artistique et pôle de diffusion. Elle accompagne les artistes et associations culturelles par un soutien administratif, artistique, pédagogique et/ou logistique.

## ► Partenaires institutionnels

### CAVM

Valenciennes Métropole affirme sa volonté de soutenir et de promouvoir l'ESS sur son territoire à travers un Plan Local de Développement de l'Économie Sociale et Solidaire pour la période 2021-2026. Celui-ci comporte notamment : un appel à projets ouvert aux différentes initiatives du territoire, le soutien au PTCE Auton'hommes, le soutien au dispositif « Territoire Zéro Chômeur de Longue Durée ».

## Région Hauts-de-France

Le Schéma Régional de Développement Économique, d'Innovation et de l'Internationalisation (SRDEII) a été adopté par la Région Hauts-de-France pour la période 2022-2028. Il fixe les 3 grandes ambitions en faveur de la reconnaissance et du développement de l'ESS en Hauts-de-France caractérisé par le soutien à la création d'activités et d'emplois en ESS, à l'innovation sociale et à l'achat responsable en vue d'un changement d'échelle.

## ► Structures d'accompagnement

### Apes

L'Apes met en réseau des acteurs et actrices de l'économie solidaire, anime des collectifs et des territoires de manière coopérative autour de pratiques solidaires. À travers diverses thématiques et sur de nombreux territoires, les objectifs de l'Apes sont les suivants : inspirer et communiquer, appuyer les initiatives, rechercher et développer.

### Maillage

Maillage accompagne les porteurs et porteuses de projets, de l'initiative au développement d'une activité ESS créatrice d'emplois, par un accompagnement à la fois individualisé et collectif ainsi que par une offre de formation.



## ➤ ANNEXE 2 :

### Les apports concrets de l'Apes : c'est elles et eux qui le disent !

*Comment passe-t-on progressivement de l'intention à la structuration de l'ESS? Ce qui fait souvent la différence pour que ça marche, c'est qu'il y ait au moins une personne convaincue chez les technicien-nes et une personne convaincue chez les élu-es. Quand il y a ce match là, c'est là que les actions de l'Apes permettent d'avancer. Ils connaissent les acteur-ices et sont convaincu-es que ça passe aussi par l'action de la collectivité (...). Je pense que l'action de l'Apes a toujours permis de concrétiser et d'aller plus loin, de mieux objectiver, de donner du corps à des intuitions, sans jamais braquer ou prendre la plume non plus... Leur travail c'est de positionner les un-es et les autres, à partir de ce qui fait la force d'un territoire et des besoins des acteurs. Ils et elles vont poser ce genre de questions. Il faut que ce soit adapté à ce territoire et pas forcément dupliqué du territoire voisin.*

**QUENTIN PILLE**

Région Hauts-de-France

Articulation « sur mesure » entre acteur-ices et collectivités

Visibilité et

#### lisibilité de l'économie solidaire

*Ce que je ressens, c'est que l'animation de l'Apes a permis une plus forte compréhension et visibilité de l'ESS localement : elle est devenue plus forte au fil du temps.*

**Laurent GARDIN**

Université polytechnique  
Hauts-de-France, Valenciennes

#### Formation et amélioration continue des pratiques

*L'Apes nous donne les armes pour nous défendre en termes de savoir comprendre : avoir la connaissance et savoir l'exprimer. C'est ce que l'Apes m'a donné : reprendre confiance en moi. Quand j'ai fait le parcours d'amélioration des pratiques RH et ESS, pour promouvoir une autre façon d'encadrer, ça m'a beaucoup apporté. Notamment le fait de travailler via le co-développement. D'ailleurs, quand j'avais des petits soucis, je pouvais faire appel à mon petit réseau rencontré lors de la formation.*

**Samira DULONGPONT**

La boîte Atout / Maison du Vélo

#### Visibilité et lisibilité

*L'Apes a fait l'effort de rendre lisible cette économie qui est un peu floue, qui n'est pas perçue par les politiques. Aux yeux des élus et des décideurs d'une manière générale, il y a l'action publique ou l'action marchande classique. Alors que quand on regarde bien, l'ESS représente un volume d'emplois très important. J'ai beaucoup apprécié le diagnostic territorial, ça a été la première victoire, entre guillemets.*

**Catherine ESTAQUET**

Ville de Valenciennes

de l'économie solidaire



## Fluidification

des partenariats

Notre entrée dans le PTCE puis dans PHARE n'a pas été évidente et c'est grâce à Karine de l'Apes que cela s'est débloqué. Elle a défendu, avec diplomatie, que les centres sociaux faisaient pleinement partie de l'ESS. Elle a vraiment aidé à fluidifier les partenariats, je trouve, à un moment où c'était compliqué.

**Benjamin LEMOINE**  
ACSRB



Ouverture et mise en réseau à l'échelle régionale

Les bénévoles impliqués avaient plein d'idées pour faire évoluer l'épicerie solidaire, faire de nouvelles choses, alors on s'est dit que ce serait bien d'aller voir comment font les autres ailleurs. C'est à ce moment-là que j'ai rencontré Karine de l'Apes. Elle nous a mis en lien avec plein de structures différentes pour ouvrir nos horizons. La visite d'une épicerie solidaire mixte du dunkerquois nous a particulièrement inspiré et fait réfléchir, notamment sur notre modèle économique. Karine nous a réunis avec d'autres épiceries qui se posaient aussi des questions pour pouvoir bénéficier d'un accompagnement, via un DLA collectif. Au début il y avait quatre épiceries du Valenciennes, puis un centre social de l'Aisne nous a rejoint : la dynamique est devenu inter-départementale ! C'était super, ça a vraiment créé du lien entre nous.

**Juliette FONTAINE**  
Epicerie sociale et solidaire  
de Marly / ACSRV



## Création d'espaces

de rencontre et d'échange

Je pense que l'Apes a fédéré. Elle a permis de créer des espaces de rencontres, ce qui n'est déjà pas rien ! On sous-estime parfois le besoin que les gens se rencontrent, échangent, discutent, etc. C'est déjà une plus-value d'avoir créé les conditions pour que les gens se connaissent, se reconnaissent. Au STAJ, ça nous a permis de renforcer notre activité, de développer de réels partenariats. Des choses concrètes sont nées des rencontres de ce réseau. L'Apes a aussi permis, je pense, de renforcer les politiques publiques en faveur de l'ESS, de décroisser l'ESS, de démontrer son rôle plus transversal.

**Medhi ROUITI**  
STAJ



# Les carnets de l'Apes

## *Inspirer des territoires pour cultiver les graines d'une économie solidaire*

L'économie solidaire, ce sont des activités d'utilité sociale, non délocalisables et non vendables : les collectivités locales ont tout intérêt à en favoriser le développement sur leurs territoires.

### **Mais comment s'y prendre ?**

L'Apes, forte de ses 20 ans d'expérience, témoigne avec la Communauté d'Agglomération Valenciennes Métropole de l'histoire, des étapes et des enseignements de l'émergence de coopérations économiques fructueuses.

L'idée ? Inspirer d'autres territoires à se lancer dans l'entreprise !

Cette collection a pour but de faire **un retour d'expériences sur les nouveaux champs explorés par l'Apes** et dans lesquels le réseau Apes apporte sa « patte », son accompagnement et son expertise.

Déjà sortis :

- ▶ *Le Bail Commercial d'Utilité Sociale (2021)*
- ▶ *Mise en récit des territoires et ESS (2022).*

## **L'Apes, réseau d'acteurs de l'Économie Solidaire œuvre pour une transformation sociétale**

Développer des activités économiques bénéfiques pour le plus grand nombre et la planète : tel est le défi que se donne l'Apes, avec ses adhérents et ses partenaires depuis 2001 !

Pionnière en région, l'association accompagne les acteurs économiques privés et publics dans la mise en œuvre de politiques et d'activités solidaires sur les territoires des Hauts de France.

Elle s'attache à améliorer les pratiques de l'économie solidaire et à mettre en œuvre la coopération entre les acteurs, avec une expérience reconnue.

**Rendez vous sur [apes-hdf.org](http://apes-hdf.org)**

03.20.30.98.25 - [contact@apes-hdf.org](mailto:contact@apes-hdf.org)