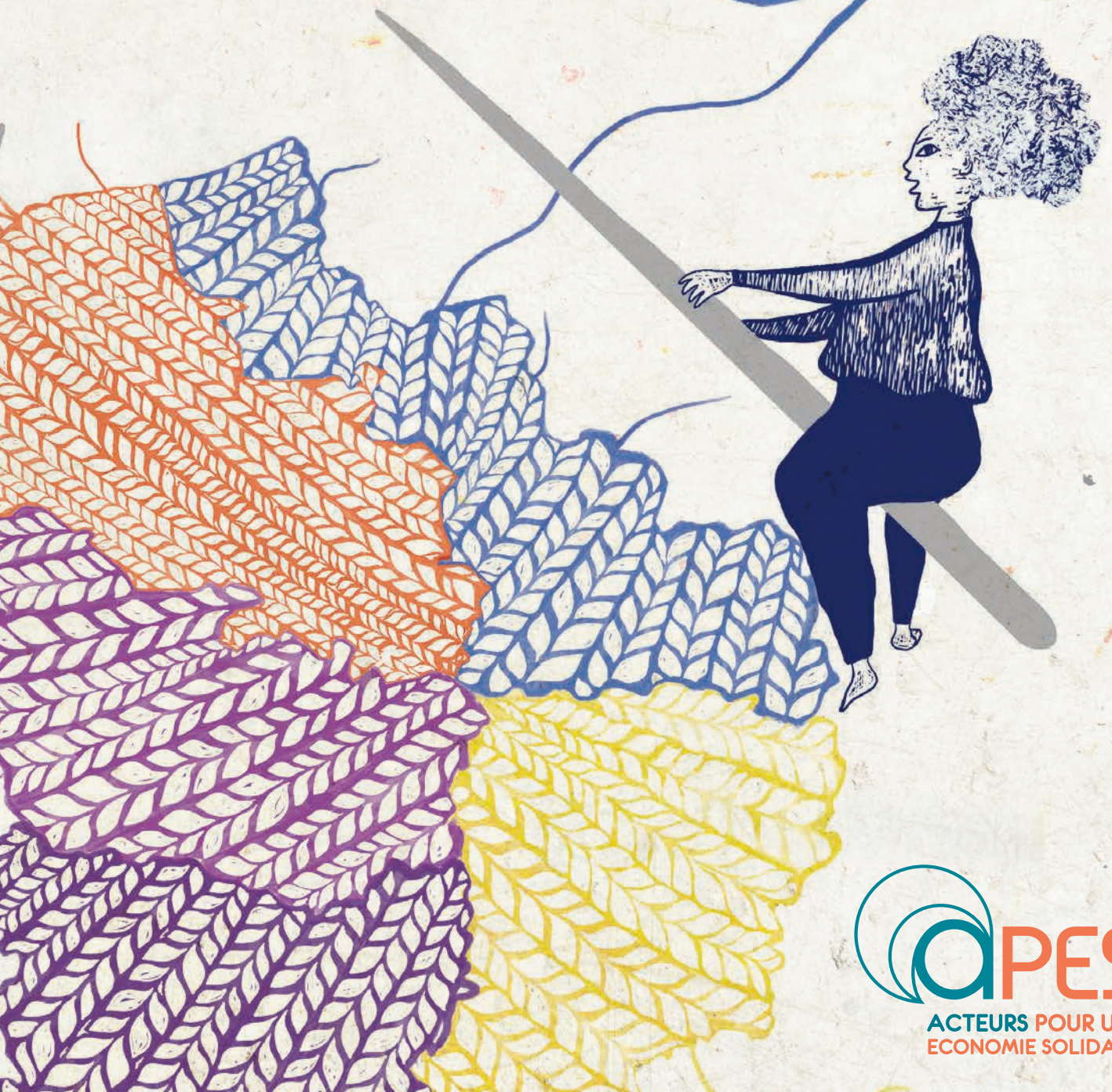


# L'Apes en 2022

Ses perspectives  
pour 2023



# LES TEMPS FORTS DE L'APES EN 2022

**Janvier**

Lancement du projet **Tedda**<sup>1</sup>

**Décembre**

Carnet sur la mise en récit

**Février**

Agrément **Qualiopi**

**Novembre**

Événement **PLUS**<sup>4</sup> à Arras

**Mars**

Outil **design fiction**

**Avril**

Sensibilisation d'élus en Picardie

**Octobre**

Parcours amélioration des pratiques en **culture**

**Mai**

Parcours implication des **usagers**

**Juin**

Appel à manifestation d'intérêt **PlatformCoop**

**Juillet**

Tournage du film "**SCIC**<sup>2</sup>"

**Août**

Sortie de la **lettre** sur les 20 ans de l'Apes

**Septembre**

AG du **Ripess**<sup>3</sup>  
Europe en Pologne

1- Transition Ecologique et Développement Durable des Associations

2- Société Coopérative d'Intérêt Collectif

3- Réseau Intercontinental de Promotion de l'ESS

4- Production Locale Utile Solidaire et Soutenable

# TRICOTER DES COMMUNAUTÉS VIVANTES...



Couvrir les 5 coins de la région en accompagnant les initiatives qui se tricotent sur les territoires, c'est ce à quoi s'attache l'Apes dans ses actions et avec ses partenaires. Cela se retrouve dans les exemples cités dans ce rapport d'activités 2022. Notre association cherche à les réunir dans une œuvre commune, un ensemble de communautés vivantes, qui coopèrent et font sens.

Avec la dynamique PLUS<sup>1</sup>, nous avons porté toute notre attention à notre réseau et avons fait vivre la notion d'ambassadeur de l'Apes sur les territoires, d'autant plus que la grande Région nous amène à avoir une présence plus décentralisée. Cela se traduit déjà par l'implantation de l'Apes au Toit commun à Lens (projet Platformcoop/Plateformes solidaires), et Chez Oscar, tiers-lieu culturel situé à Marly dans le Valenciennois. Dans la suite de nos actions menées en Picardie depuis plusieurs années, nous avons recruté une personne qui y sera basée.

À terme, nous voulons pouvoir compter sur un chargé de mission par département, et faire vivre un réseau d'adhérents plus animé, avec des ambassadeurs qui puissent prendre la parole au nom de l'Apes sur les divers territoires de la région. Maille après maille, lentement et sûrement, nous poursuivons l'affirmation d'une économie et d'une société plus solidaire.

Luc Belval, président de l'Apes

1- Démarche visant à promouvoir une Production Locale, Utile, Solidaire et Soutenable

## SOMMAIRE

Accompagner en collectif .....	4
Sensibiliser et former .....	5
Animer les territoires .....	6
Inspirer et communiquer .....	7
Faire vivre le réseau et le projet .....	8
Rechercher et développer.....	9
Appuyer les projets.....	10
Faire avec d'autres .....	11
Adhérez à l'Apes .....	12

Dans ce nouveau rapport d'activités, nous avons voulu mettre l'accent sur les témoignages concernant nos actions d'une part, et sur les outils créés par l'Apes d'autre part. Avec cette entrée par le concret et par des regards d'acteurs divers, nous espérons que cette présentation permettra de mieux appréhender les actions de l'Apes.



# ACCOMPAGNER EN COLLECTIF

## Accompagner en collectif, en 2022, avec l'Apes, c'est...

... améliorer les pratiques en pariant sur le collectif, que ce soit en animant des groupes ou en faisant appel à divers intervenants, pour être au plus près des besoins, dynamiser et enrichir les échanges.

### 👉 Témoignage

#### Parcours « Implication des usagers »

Cet accompagnement a été lancé en 2022. Il s'agit d'impulser une dynamique collective pour renforcer le rôle des usagers dans les structures ESS.

**« Il s'agit de faire avec, et non pour nos entreprises cigalées »**



**Pascale Geoffray, chargée de développement des Cigales Hauts-de-France**

*« Je pensais auparavant que les usagers dans notre mouvement étaient d'abord les cigaliers, et non les entreprises soutenues. Le parcours m'a permis de réfléchir à la façon d'intégrer davantage ces dernières dans le projet. De faire avec elles, et non plus pour elles. J'ai pris conscience que la question des usagers avait des répercussions sur beaucoup de choses : par exemple, impliquer les entreprises cigalées permet de mieux connaître leurs besoins et d'y répondre, d'être plus en contact avec le terrain. De même, l'implication des cigaliers dans l'association régionale favorise pour eux-mêmes, l'ensemble des clubs et le mouvement Cigales en général, un partage d'expérience essentiel.*

*J'ai beaucoup apprécié les temps collectifs du parcours, on s'est rendu compte qu'on avait des problématiques communes, c'était riche.*

*La fédération fête cette année ses 40 ans. Nous souhaitons organiser un événement en incitant les entreprises et les cigaliers à participer dès sa conception. »*



La dynamique équipe du projet TEDDA ! (Article colonne de droite)

### 👉 Outil

#### TEDDA<sup>1</sup> : sensibiliser aux pratiques environnementales

Le projet européen Tedda a pour but d'outiller les petites et moyennes associations et de les guider dans leur transition écologique. Il a été mis en œuvre par la Maison des Associations de Tourcoing, l'Apes, la Mrs, PLS (association belge) et Ceps (association espagnole).

Il propose 4 outils qui visent à faciliter la transition : une galerie de portraits inspirants, des jeux de sensibilisation, un guide méthodologique et un livre blanc.

#### « Un partenaire impliqué »

**Sarah Deroué, chargée de mission à la Maison des Associations de Tourcoing**

*« Nous avons suivi le parcours sur l'amélioration des pratiques environnementales de l'Apes. Suite à cela, nous avons voulu le rendre accessible aux associations de notre réseau. C'est ainsi que le projet est né avec des acteurs complémentaires, ce qui a permis de renforcer les approches respectives.*

*L'Apes a apporté son expérience en la matière et son réseau d'experts en transition écologique. Nous avons pioché dans les témoignages d'acteurs fournis par l'Apes et nous avons coopéré pour développer les différents outils. C'était riche et je me sens aujourd'hui plus experte. L'Apes a été un partenaire impliqué : ce fut agréable d'œuvrer ensemble avec du sérieux dans le travail. Nous allons à présent diffuser les outils. »*



► TEDDA : [www.apes-hdf.org/page-97-0-0.htm](http://www.apes-hdf.org/page-97-0-0.htm)

<sup>1</sup> Transition Ecologique et Développement Durable des Associations



# SENSIBILISER ET FORMER

## Sensibiliser et former en 2022, avec l'Apes, c'est...

... répondre à nombre de besoins différents, en s'adaptant à chaque contexte, avec des méthodes participatives, c'est montrer aussi qu'entreprendre en ESS enrichit les projets !

### 👉 Témoignage

#### Formation d'élus à l'ESS en Picardie

Cette formation visait à montrer aux élus qu'ils peuvent agir avec leurs ressources locales et réaliser des projets ESS qui créent du lien avec les habitants : café associatif, épicerie solidaire...

#### « On s'inspire d'exemples concrets »



**Myriam Demailly, élue à l'économie de proximité et aux circuits courts dans la communauté de communes du Pays des Coquelicots**

« J'ai assisté à la formation des élus à l'ESS organisée par l'Apes. J'ai bien aimé la méthode de codéveloppement utilisée : chacun parle d'un projet à développer dans sa commune, on le soumet au groupe, qui réagit. Pour ma part, j'ai évoqué le besoin de mobiliser davantage les jeunes de ma commune. On m'a proposé plein de possibilités, par exemple les impliquer autour du numérique avec des personnes âgées. On a aussi parlé des bâtiments d'école inutilisés que des communes réaffectent à des projets de l'ESS et à des tiers-lieux. C'est intéressant de s'inspirer d'exemples concrets. Dans les villages, il y a beaucoup d'associations sportives, de loisirs..., c'est aussi de l'ESS mais les gens ne le savent pas. C'est important de l'expliquer. Cette économie permet de redynamiser le territoire.

Malgré mon emploi du temps contraint, j'ai trouvé que cela valait la peine de libérer du temps pour cette formation. Elle m'a ouvert l'esprit et m'a permis de prendre de la hauteur. »



### 👉 Outil

#### Mutualiser des outils de sensibilisation

L'Apes anime un groupe de travail au Toit Commun, dans le but de construire une boîte d'animation commune autour de l'ESS avec une palette d'outils à disposition de tous : jeux, formations, conférences, films...

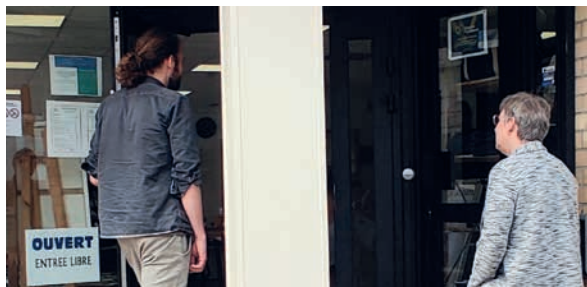
#### « L'Apes est venue en appui à notre dynamique »

**Laurence Zaderatzky, Présidente de Culture et Liberté Pas-de-Calais**

« Je suis sociétaire de la Maison de l'ESS lensoise Le Toit commun, à titre personnel et pour mon association. J'y coanime la communauté de l'université populaire de l'ESS. Avec les autres membres, nous nous sommes demandés comment répondre aux personnes qui entraient dans le lieu sans le connaître et cherchaient à comprendre ce que nous y faisons. De fil en aiguille, nous avons souhaité mutualiser nos outils de sensibilisation/formation à l'ESS pour pouvoir répondre à tous types de demandes sur ce domaine : du non-connaissable au porteur de projet en passant par la personne qui a une question pointue sur l'Europe, par exemple. Nous souhaitons toucher tout le monde dans un esprit d'éducation populaire.

L'Apes est venue en appui à notre dynamique. Au-delà de nos outils, nous réfléchissons à organiser régulièrement des temps de sensibilisation à l'ESS au Toit commun.

Plus nous sommes nombreux à porter la parole politique de l'ESS sur le Lensois, plus nous avons de chances de convaincre de la pertinence de cette économie. »



Le Toit commun sensibilise les visiteurs.

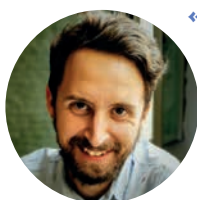
# ANIMER LES TERRITOIRES

## Animer les territoires, en 2022, avec l'Apes, c'est...

... soutenir les dynamiques collectives dans une démarche collégiale et dans le temps long, mobiliser des ressources pour répondre à leurs besoins, chercher des sources d'inspiration et favoriser le partage, la mutualisation au profit du développement des territoires.

### 🕒 Témoignage

#### Soutien aux collectifs



« L'Apes est un tiers de confiance, à la fois observateur et médiateur »

**Charles-Eric Granier, Responsable Développement et Partenariats PTCE Auton'Hommes**

à l'association PHARE

« Le PTCE Auton'Hommes s'est créé et développé en 2022 sur le Valenciennois. L'Apes nous a aidés pour nous renforcer, en faisant aussi le lien avec le collectif d'acteurs de la CAVM<sup>1</sup>. C'est une partenaire disponible, impliqué et moteur. Elle coanime des groupes de travail, participe aux comités de pilotage avec les élus.

Elle a une capacité à amener du savoir-faire existant dans d'autres territoires : elle nous a mis en lien avec Grands Ensemble pour travailler sur le projet de Coopérative d'Activités et d'Emploi. Sur des projets totem, comme la légumerie, elle amène de la ressource.

Au-delà de cela, c'est un tiers de confiance, à la fois observateur et médiateur. Elle travaille à acculturer les collectivités et l'ESS, à ce qu'est un PTCE et à comment on peut prendre en main cet outil innovant sur un territoire. Elle est une vraie ressource dans la coconstruction en local, elle démontre la plus-value d'agir à plusieurs, de ne pas se limiter à l'intérêt personnel et à ne pas rester dans le temps court.

Aujourd'hui, nous cherchons à développer une dynamique globale sur le territoire du Hainaut Cambrésis tout en nous inscrivant dans la continuité des dynamiques préalablement existantes comme le collectif d'acteurs de la CAVM. »



La boîte à outils Design fiction (Article colonne de droite)

### 🕒 Outil

#### Des scénarios prospectifs avec Design fiction

Design fiction, l'un des outils élaborés dans le cadre de la PLUSS (démarche visant à promouvoir une production locale, utile, solidaire et soutenable), permet de se confronter à des scénarios prospectifs pour débattre d'une future société désirable.

#### « Une méthode intéressante et peu utilisée »

**Camille Frazzetta, intervenante pour la coopérative Tilt**

« Nous avons été associés dans cette aventure par la Maison de l'environnement de Dunkerque qui souhaitait expérimenter cet outil sur son territoire avec l'Apes. D'autres acteurs (associations, collectivités, représentants de l'industrie et du port de Dunkerque, citoyens) ont été intégrés dans des ateliers pour imaginer des scénarios différents. La démarche a été menée sous la houlette du cabinet Design Friction. Les gens ont joué le jeu et le partenariat avec l'Apes a été très fluide. Nous avons abouti à trois scénarios différents : l'un axé sur une société sobre, l'autre sur une société technologique, le troisième sur une société où les modes de décision étaient plus horizontaux. Des boîtes pédagogiques ont été conçues pour le Dunkerquois, puis adaptées pour une application en région. Nous avons organisé des formations à la prise en main de l'outil, qui peut être utilisé par des collectivités, des acteurs ou des collectifs citoyens. Le but est de mettre en discussion les scénarios, de les étoffer, de faire des choix, et d'arriver à un plan d'action. Cette méthode prospective est intéressante et originale : ludique, elle permet aussi aux participants de changer de casquette. »



► Design Fiction : [www.pluss-hdf.org/2-se-projeter-experimenter/](http://www.pluss-hdf.org/2-se-projeter-experimenter/)

1- Communauté d'agglomération Valenciennes Métropole

# INSPIRER ET COMMUNIQUER

## Inspirer et communiquer en 2022, avec l'Apes, c'est...

... innover encore plus cette année, s'adresser au grand public, en organisant dans le cadre de la PLUSS le salon d'Arras. C'est aussi utiliser la méthode de la mise en récit qui renouvelle le métier d'animation de l'Apes et rend désirable un projet de territoire.

### 🕒 Témoignage



« L'Apes doit capitaliser sur l'événement PLUSS »

**Bernard Fautrez, cofondateur de l'Apes et consultant en communication**

« L'organisation de l'événement sur la PLUSS à Arras visait simultanément trois types de publics différents : le tout public, les élus locaux/chambres consulaires et les acteurs ESS. C'était une première. L'Apes prenait un gros risque.

Cela a finalement été une réussite, au-delà de nos espérances, avec une centaine de producteurs locaux mobilisés et plus d'un millier de visiteurs. L'équipe de l'Apes s'est investie à fond. Dans le village, nous avons fait découvrir au public des producteurs qui répondaient à leurs besoins sur des thématiques étonnantes. La conférence a ciblé les élus des territoires ruraux : nous avons tout mis en œuvre pour les convaincre que le développement de la production locale était indispensable à leur territoire et que la PLUSS était le bon outil.

Au final, l'Apes va pouvoir capitaliser sur cette réussite et devenir plus crédible : elle est capable de mobiliser des acteurs, de répondre aux attentes du grand public et de travailler en partenariat avec une institution locale pour aller plus loin dans l'accompagnement des producteurs. »

### 🕒 Outil

#### La mise en récit

Le carnet de l'Apes sur la mise en récit explique comment cette méthode qui consiste à creuser dans le passé d'un territoire peut permettre de s'y trouver des appuis afin de se projeter dans un avenir désirable.

« Nous voulons réenchanter l'avenir »

**Fanny Meilhac, directrice de la communication de la Ville de Raismes**

« Nous avons voulu travailler sur les grandes étapes de l'histoire de la ville, retracer les moments forts et influents de l'identité de Raismes aujourd'hui. L'Apes a amené une approche intéressante en se documentant et en interviewant des habitants : elle a croisé les regards entre des faits concrets, des perceptions, des souvenirs... Elle a pointé le rôle des actions collectives de solidarité et des acteurs de l'ESS qui permettent un développement soutenable des territoires. Le carnet de l'Apes sur la mise en récit retrace bien tout cela.

Aujourd'hui, en prenant appui sur des leviers comme la nature, la forêt, les jardins partagés, les initiatives en matière d'alimentation et de lien social, nous voulons réenchanter l'avenir de la ville.

Nous utilisons les éléments issus de la mise en récit pour créer une « plateforme de ville » avec les grands marqueurs qui font l'ADN de Raismes. Nous voulons transmettre cette identité à notre population, pour qu'elle en soit fière. Nous allons continuer à travailler avec l'Apes pour aller plus loin. »



► Mise en Récit:  
[www.apes-hdf.org/page-1-798-0.html](http://www.apes-hdf.org/page-1-798-0.html)

La Ville de Raismes s'appuie sur des leviers comme ses forêts.  
Crédits : Ville de Raismes



# FAIRE VIVRE LE RÉSEAU ET LE PROJET

## Faire vivre le réseau et le projet, en 2022, avec l'Apes, c'est...

...revisiter le projet stratégique de l'Apes en 2022 avec les administratrices et administrateurs. C'est aussi poursuivre la dynamique PLUSS avec ses ambassadeurs et les collectivités qui se sont engagés fortement pour la colporter dans tous les réseaux.

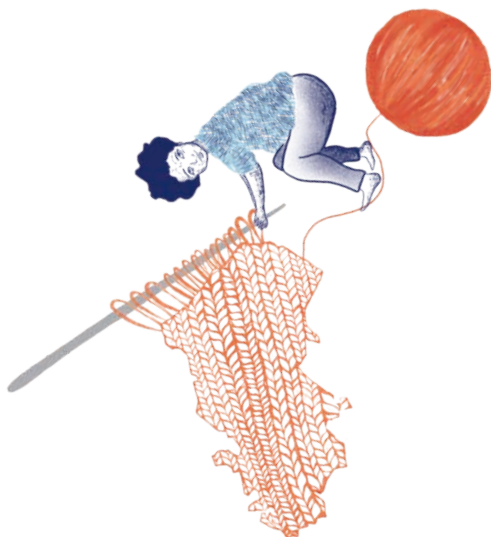
### 🕒 Témoignage

« Nous avons uni nos forces »



**Cédric Delmotte, vice-président chargé de l'ESS et de l'Économie circulaire à la Communauté Urbaine d'Arras**

« Nous avons un partenariat avec l'Apes depuis des années sur l'animation du collectif ESS. Quand elle nous a parlé de sa volonté d'organiser un événement bilan de la PLUSS dans la région, cela nous a parlé : nous voulions justement organiser un salon pour faire connaître l'ESS. L'entrée PLUSS nous paraissait intéressante car parlante pour le grand public : il s'agit de production locale en matière d'alimentation, mais aussi de services concernant la santé, le bien-être, le handicap... Nous avons uni nos forces pour organiser cet événement à Arras qui a été un vrai succès. Nous avons signé une charte sur la commande socialement responsable avec les chambres consulaires, qui ont été sensibilisées à la démarche PLUSS, et ont pris conscience de l'intérêt d'avancer tous ensemble. Avec l'Apes, nous avons appris à travailler de concert, avec nos différences, en impliquant les élus et les services, beaucoup de nos forces vives. Le résultat aujourd'hui, c'est la référence que constitue ce salon, au point qu'on nous sollicite pour le refaire ! Élu à l'ESS depuis 2020, je sens que nous commençons à être davantage connus et valorisés. Il faut continuer ce travail de fond. »



### 🕒 Outil

## Le film de la PLUSS

« Le film rend plus concrètes nos valeurs, il les humanise »

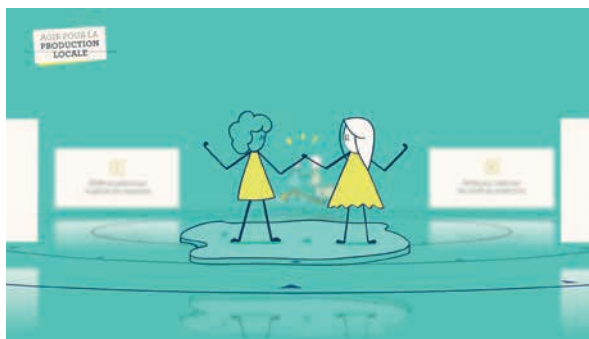
**Mauro Mazzota, responsable d'Interleukin**

« Nous avons travaillé sur le film de la PLUSS pour expliquer d'où venait cette aventure, avec les réflexions du début durant la période Covid, où l'on voulait reconstruire un monde plus solidaire. Et comment elle a évolué de la graine à la plante. On a voulu aussi parler des balises et des outils de la PLUSS, et faire parler toute la diversité d'ambassadeurs de cette belle aventure.

Le partenariat avec l'Apes a été constructif, tout le monde a joué le jeu.

Nous avons montré plusieurs versions du film : d'abord à l'AG de l'Apes en juin, puis durant l'événement en novembre. Il se veut un outil qui explique la démarche, la rend vivante, pleine d'espoir, et donne envie de l'essaimer. Je vais le projeter sur un événement de la Communauté d'Agglomération Porte du Hainaut car je trouve qu'il rend plus concrètes nos valeurs, il les humanise.

C'est un moment fort de la vie de l'Apes. »



► Film PLUSS : [www.pluss-hdf.org/1-decouvrir](http://www.pluss-hdf.org/1-decouvrir)



# RECHERCHER ET DÉVELOPPER

## Rechercher et développer en 2022, avec l'Apes, c'est...

... explorer en permanence de nouvelles thématiques en faisant des allers-retours entre approches théoriques et pratiques de terrain et faire profiter les acteurs ESS, des chantiers défrichés, des avancées réalisées.. avec eux bien sûr !

### 👉 Témoignage

#### La recherche-action RADIST

« RADIST nous amène à mieux coopérer entre structures du réseau »

**Bruno Lasnier, délégué général du MES (Mouvement pour une Économie solidaire)**

« Notre réseau national mène une recherche-action sur plusieurs années, qui a pour but d'échanger sur les savoir-faire des organisations membres dans leur activité d'animation territoriale. Il s'agit de les amener à mieux se connaître et à coopérer entre elles.

Nous avons réuni 12 personnes impliquées sur le terrain et nous avons organisé des visites apprenantes dans chaque structure. Lors de la visite de l'Apes, nous avons pu constater qu'elle menait des activités intéressantes, qu'on ne trouvait pas ailleurs : la mise en récit, le bail commercial d'utilité sociale, l'économie circulaire sous l'angle ESS...

Elle mène aussi un travail d'animation poussé sur certains territoires car elle y intervient depuis longtemps, et a réussi à intervenir sur les territoires dans une logique de partenariat avec la CRESS.

Après avoir réalisé une synthèse et des fiches de définition de certaines notions, nous allons à présent créer une mallette pédagogique pour transformer ces ressources en outils pour accompagner de nouveaux territoires dans l'esprit de l'ESS.

Par ailleurs, ce projet m'a permis de mieux connaître les actions de l'Apes et donc de les valoriser. Je viens de la faire intervenir dans un séminaire national du Labo de l'ESS sur la PLUSS. »



Visite apprenante à Lille  
Crédits : Lisa Darrault

### 👉 Outil

#### PlateformCoop/Plateformes solidaires

PlateformCoop est un projet lancé par l'Apes en 2022 pour développer et consolider les plateformes solidaires, alignées sur les pratiques de l'ESS, et dans la dynamique des Communs.

« Une approche par les Communs nécessite du temps long pour s'acculturer, expérimenter »

**Claire-Marie Mériaux, membre du collectif Anis-Catalyst et du collectif de l'Apes**

« Ce projet est très approprié pour faire vivre l'approche par les Communs. J'y amène mon expérience en la matière. On mutualise les énergies et les moyens, on est plusieurs à investir dans une solution commune, sur son angle numérique, mais pas que... On expérimente, on invente des règles de gouvernance ensemble.

Les initiatives menées pour créer des plateformes dans l'ESS ont peu de moyens, surtout au regard des grandes plateformes du modèle dominant. PlateformCoop permet de développer deux logiciels libres, l'un dédié à l'échange de biens et services, l'autre dédié à la réparation de vélos. »



▶ PlateformCoop :  
[www.apes-hdf.org/page-96-0-0.html](http://www.apes-hdf.org/page-96-0-0.html)

# APPUYER LES PROJETS

## Appuyer les projets en 2022, avec l'Apes, c'est...

... être en soutien aux acteurs, les mettre en lien, faciliter l'inter-connaissance, les aider à la réflexion, les inciter à la coopération et à l'amélioration de leurs pratiques

### 🕒 Témoignage

#### Boutique apprenante et futur tiers-lieu ?

« L'Apes nous accompagne dans la durée »

Sarah Collet, responsable d'ADF 02

« Nous portons avec deux autres acteurs, Devenir en Vermandois et Adermas, le projet de boutique apprenante à Guise : il s'agit d'un magasin mutualisé de vente d'articles (jouets recyclés, vêtements d'occasion, légumes...) qui permet à des salariés en insertion de se former à des métiers différents. Nous réhabilitons le bâtiment selon les principes de l'économie circulaire, avec des matériaux biosourcés ou réemployés.

Suite à une formation suivie avec l'Apes, celle-ci nous accompagne depuis 2019 dans ce chantier d'envergure, et c'est une vraie plus-value. Elle nous a conseillés et mis en lien avec la Région, la Fondation de France et l'Institut Godin. Aujourd'hui, nous réfléchissons à ce que deviendra ce site : tiers-lieu, PTCE<sup>1</sup>, ... ? Cela permet de structurer nos avancées. Nous nous projetons dans un lieu qui animera ce territoire rural qui en a bien besoin.»



Le bâtiment est réhabilité de façon écologique.  
Crédits photo : Lisa Darrault

### 🕒 Outil

#### Une boussole pour s'auto-évaluer

« La boussole permet d'initier un débat. »

Mélia Delplanque, membre des Saprophytes et du Collectif de l'Apes

« Le projet de boussole est né suite à la présentation des balises de la PLUSS. Aux Saprophytes, on s'est demandé comment intégrer ces balises dans une auto-évaluation de nos projets. Il s'agissait de voir rapidement où on était bon et où on avait à s'améliorer, à l'aide de quelques questions. L'Apes nous a dit que ce qu'on faisait pouvait en intéresser d'autres et nous a proposé de travailler sur un outil en ligne. On est alors devenu ambassadeurs de la PLUSS. Avec Cliss 21, It's on us, des adhérents et des salariés de l'Apes, on a œuvré à la conception de cet outil pour qu'il soit accessible à tous : aux organisations de l'ESS, mais aussi à des collectifs d'acteurs intervenant sur un projet précis sur un territoire, et aux collectivités...

Au-delà d'obtenir une photographie finale, l'intérêt est de voir les notes que les autres mettent, et de les comparer aux nôtres, car nous n'avons pas tous le même avis sur les diverses balises. Cela peut être l'occasion d'un débat entre les personnes, pour se mettre d'accord sur les priorités à se fixer ensemble pour la suite d'un projet. Avec l'Apes, cela s'est passé de façon super fluide. J'apprécie aussi qu'ils nous aient poussés à avancer sur ce projet ! »



► Boussole : [www.pluss-hdf.org/3-sameliorer](http://www.pluss-hdf.org/3-sameliorer)



#### Légende

1. Pouvoir d'agir
2. Multi-secteur
3. Local global
4. Utilité (sociale et écologique)
5. Communs
6. Démocratie
7. Coopération
8. Finances
9. Moyens de production
10. Travail

# FAIRE AVEC D'AUTRES

## Faire avec les autres en 2022 avec l'Apes c'est...

... créer la confiance pour croiser les compétences et les points de vue dans et entre les réseaux, ce qui permet d'avoir un résultat plus solide et de déployer les démarches plus largement

### 🕒 Témoignage

#### Rendre la commande publique accessible à l'ESS

L'Apes fait partie du réseau APURE (le réseau régional des Acheteurs Publics Responsables) que le CERDD anime et qui a pour but de favoriser les achats responsables en intégrant des clauses environnementales et sociales. L'Apes est attentive à rendre accessible la commande publique responsable, d'une part aux acteurs ESS, d'autre part aux acheteurs publics dans les petites collectivités, qui ont des moyens limités.

« L'Apes est attentive à ce que vivent les acteurs sur le terrain »



Olivia Sallé, chargée de mission du CERDD

« Dans ce réseau se côtoient des collectivités comme des acteurs-relais aux profils variés, et c'est ce qui fait sa richesse.

Si le CD2E apporte sa vision des enjeux environnementaux, l'Apes intègre la réflexion sur les enjeux sociaux. Elle est aussi attentive à ce que vivent les acteurs de l'ESS sur le terrain. Quand on monte un atelier, l'Apes incite à partir de ce que vivent les participants, qu'ils soient issus de collectivités ou de l'ESS, pour échanger sur les expériences de chacun, trouver des solutions dans la coopération, et monter en compétences. Il n'est pas question de faire une intervention technique descendante. »



### 🕒 Outil

#### Le bilan de l'amélioration des pratiques RH

Le livret « Bilan de l'amélioration des pratiques RH » retrace les actions menées par l'Apes en la matière depuis trois ans : il s'agit d'inspirer d'autres initiatives et d'expliquer comment l'ESS considère différemment ce qu'elle appelle les Richesses Humaines.



« Un groupe d'accompagnateurs en coopération »

Béatrice Boutin, intervenante dans l'amélioration des pratiques RH

« En tant que consultante, je vis toujours le risque de me reposer sur mes acquis. Pour moi, il est important de rester en mouvement, de me remettre en question. C'est d'autant plus vrai dans ce domaine des RH où les besoins sont importants, même si pas toujours conscientisés. L'émergence d'une communauté d'intervenants de l'Apes part d'une envie collective d'être davantage que des prestataires.

A force de nous côtoyer, chacun avec nos particularités, nous avons eu envie de partager des savoirs, savoir-faire, de nouvelles méthodes. Nous nous sommes appropriés les thématiques d'intervention des uns et des autres, comme la FEST (formation en milieu de travail), ou le fait religieux en entreprise. Nous avons travaillé ensemble sur certains champs pour faire émerger des problématiques. Cela a été le point de départ d'un travail plus approfondi mené par l'Apes sur le parcours Culture et ESS et de la création d'une communauté d'échange de pratiques sur la question du handicap.

Au final, en coopérant et en apprenant ensemble pour être plus ajustés aux besoins des structures, nous nous sommes appliqués la démarche sur l'amélioration des pratiques à nous-mêmes ! »



► Bilan RH : [www.apes-hdf.org/page-46-801-0.html](http://www.apes-hdf.org/page-46-801-0.html)

# 1 + 1 = 3 !

## Acteur, citoyen, institution...

### J'adhère à l'Apes

#### J'adhère à l'Apes

- ▶ Vous souhaitez soutenir l'économie solidaire dans les Hauts-de-France ?
- ▶ Vous voulez porter avec nous ces valeurs et appuyer les actions menées ?
- ▶ Vous aspirez à être tenu informé des projets de l'Apes et de ses adhérents ?

#### En devenant adhérent :

- ▶ Vos idées sont prises en compte
- ▶ Vous bénéficiez des ressources et des expertises du réseau et de ses membres
- ▶ Vous apportez vos compétences au réseau. L'Apes se positionne dans la réciprocité et souhaite favoriser les échanges entre ses membres.

L'adhésion est ouverte à toutes et à tous :  
acteur, citoyen, institution...

#### Adhésion

- ▶ pour les individuels : 20€\*
- ▶ pour les structures sans salariés : 40€\*
- ▶ pour les structures avec salariés : 100€\*



Plus d'infos :

[www.apes-hdf.org/page-17-0-0.html](http://www.apes-hdf.org/page-17-0-0.html)

\*ou davantage !

## TÉMOIGNAGES

### « L'Apes nous accompagne et nous outille »



**Alicia Bachelet,**  
responsable RH  
et communication  
chez Gecco

« Basée à Avelin et forte de 33 salariés, notre organisation, également entreprise d'insertion, est l'experte du déchet alimentaire et de sa deuxième vie.

L'ESS est au centre de notre modèle économique depuis nos débuts en 2007, autant sur les questions environnementales que sociales. »

[www.gecco.fr](http://www.gecco.fr)

### « Nous sommes identifiés, valorisés, et mis en lien grâce à l'Apes »



**Nicolas Paradis,**  
président de l'association Re-cycle

« Notre association collecte les déchets alimentaires en vélo remorque pour les valoriser en compost 100% local sur le territoire de la Communauté d'Agglomération de Lens Liévin. Les intérêts pour le territoire sont multiples : limitation de l'impact carbone, décongestionnement des centres-villes, promotion de la cyclomobilité... Nous faisons aussi de la sensibilisation au compostage/paillage auprès des habitants, scolaires et professionnels sous la forme d'ateliers pédagogiques et gérons un jardin partagé ouvert aux habitants du quartier pour créer du lien social. »

[www.recyclebiodechets.fr](http://www.recyclebiodechets.fr)

L'Apes participe activement à des réseaux. Zoom sur trois d'entre eux :



Réseau national  
d'économie  
solidaire



Maison commune  
de l'ESS  
en Hauts-de-France



Lieu d'échanges  
et de coopérations  
entre chercheurs  
et acteurs de terrain

#### Financeurs

Financement dans le cadre  
de la réponse de l'Union  
à la pandémie de COVID-19

