



ACCUEIL PAYSAN



par Julien Boidin

Accueil Paysan, partage et proximité avant tout.

A tous ceux qui ont envie d'un séjour au vert dans un esprit d'échange, l'association Accueil Paysan propose des solutions en local, au national, voire à l'international.

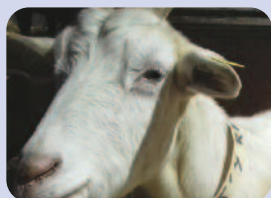
Qui sont donc ces "accueillants paysans" ? *"On est là pour répondre aux besoins d'air frais et de nature des citadins, mais on veut aller beaucoup plus loin que ça et faire de la pédagogie autour de nos métiers et de notre terroir"*, explique François

Ryckelynck, actuel référent légal de l'association régionale Hauts-de-France.

Pour en savoir davantage, explorons les origines de cette association. Dans les années 80, le métier d'agriculteur évolue. Pour des petits paysans,

diversifier les activités afin de pouvoir encore vivre de leur travail devient alors une voie à explorer. Mais comment garder son âme ? A cette époque, des réflexions sont alors menées sur l'accueil des citadins dans les fermes. Celles-ci réunissent des

Un projet de vie pour des reconvertis



De plus en plus de personnes en reconversion professionnelle et à la recherche d'un nouveau projet de vie cherchent à reprendre une ferme. Intégrer le réseau Accueil Paysan permet à ces personnes de ne plus se sentir seules, de donner de la visibilité à leur entreprise, de bénéficier du partage d'expériences entre les membres et de profiter du soutien technique de l'équipe de l'association (audits, veille réglementaire...).

C'est le cas de Julien, ex-ingénieur, et de son épouse Paola, artiste, qui se sont lancés. Au pied du Terril à Rieulay, il faut

suivre l'aboiement du patou pour trouver leur paradis. Paola nous accueille dans le magasin, derrière un étalage de fromages bio, rangés selon l'affinage, à côté de bijoux colombiens fait main. Elle nous explique alors l'épopée de la reconversion : *"ça n'a pas été facile de trouver un terrain où les biquettes pouvaient sortir pâturer et débroussailler naturellement. On a commencé par l'élevage d'une vingtaine de chèvres en lactation et des visites pédagogiques. Il était important de pouvoir faire découvrir ce beau territoire, classé Unesco."* Avec désormais 60 chèvres, une fromagerie, le magasin et la salle de réception pour les entreprises, la diversification de l'activité

est un vrai choix de leur part. Derrière le magasin, on retrouve Julien et les stars du moment, les biquettes, juste avant la traite ! *"Accueil Paysan a permis un référencement régional et donc un soutien important dans la stratégie de communication. De plus, l'association étant labellisée par le rectorat, cela nous permet de faire de l'accueil pédagogique"*, explique-t-il.

Petits et grands, pour en savoir plus et pour faire des câlins et des photos avec les starlettes, il vous faudra aller sur place !

<https://chevrettesduterril.fr>



A l'atelier pizzas, on met la main à la pâte !

paysans soucieux du respect de l'humain et de l'environnement, des chercheurs et des animateurs issus des milieux d'éducation populaire. De ces réflexions naît l'association Accueil Paysan en Isère, qui se dote d'une charte et essaime progressivement dans toute la France. Elle a pour projet de faire découvrir au public les réalités du milieu paysan, dans un souci d'ouverture et d'échange, tout en fournissant un revenu complémentaire aux agriculteurs.

Dès le début, le réseau ouvre la dynamique à l'ensemble des acteurs du développement rural (agriculteurs, retraités, d'autres acteurs...).

“ On veut faire de la pédagogie autour de nos métiers et de nos terroirs. ”

“Nous sommes des Paysans-Accueillants-Aménageurs, continue François Ryckelynck, et on trouve parmi les adhérents des fermes pédagogiques, des gîtes, mais aussi des campings, des écuries et même des brasseries ! Pour certains, une bière artisanale et locale, c'est toute une aventure ! Ces entreprises ont certes des activités diversifiées, mais toutes à taille humaine et avec le sens du contact. La notion de partage est indispensable et l'amélioration continue de ses pratiques un cap.

“On valorise la proximité, les circuits courts et on est vigilant aux impacts de nos activités sur l'environnement. Nous sommes des paysans responsables, pas des marchands. La ferme des 1000 vaches, pour nous, ça ne relève pas de la paysannerie !”.

Chaque région a son organisation en fonction de son identité. En Hauts-de-France, le panel est très hétéroclite : maraîchage bio, agriculture paysanne, artisanat et création (laine, dentelle, poterie...). L'organisation en réseau et le partenariat avec d'autres organisations, comme les Parcs Naturels, par exemple, sont importants. L'investissement de l'association sur la thématique du tourisme l'a amenée à être présente au Parc d'Olhain sur le 1er Salon du Tourisme Alternatif.

Un partenariat a été signé entre l'Agence Nationale pour les Chèques-Vacances et Accueil Paysan, reconnaissant ce dernier comme un partenaire pour des vacances solidaires. Ce système permet à des personnes à faibles revenus de partir au vert. *“L'Economie Sociale et Solidaire, ça peut paraître dans l'air du temps mais ça fait partie de nos valeurs”.*

L'association se donne aussi pour objectifs de défricher des sujets, d'organiser des débats entre ses adhérents, autour de la biodiversité notamment, du transport, et du développement des déplacements doux... , afin d'avoir une vision partagée. Permettre aux acteurs du monde rural de vivre au pays de leurs activités, est-ce l'expression “du bon sens paysan” ? La question est plus que jamais d'actualité.

accueil-paysan.com

Accueil Paysan à l'international !

Quand on aspire à une société plus juste et solidaire, on a toujours tendance à vouloir faire tomber les frontières. Accueil Paysan est présent dans une trentaine de pays, majoritairement sur le continent européen mais aussi en Amérique du Sud (Brésil, Mexique...), en Afrique (Maroc, Tunisie, Mali...) et en Asie (Inde et Vietnam). Une commission internationale a été mise en place au sein du réseau. *“Les réglementations en France sont loin d'être applicables partout, note François Ryckelynck. Notre objectif est de comprendre leur fonctionnement, et de faire en sorte qu'ils profitent du tourisme et donc gagnent de l'argent et leur indépendance. Mais attention, un paysan doit rester paysan, pas question de tourisme de masse”.*