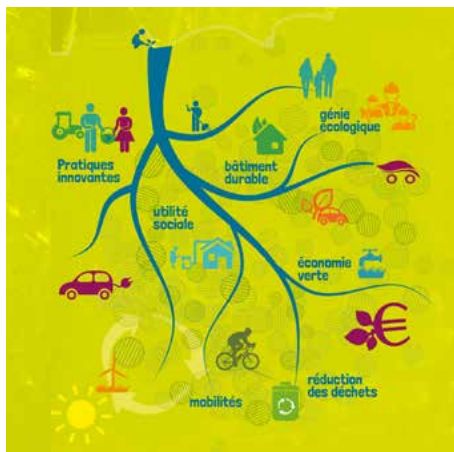




LA PLACE DE L'ESS DANS LA TRANSITION ÉCOLOGIQUE



L'Apes a lancé cette consultation en mai 2018. Elle a administré un questionnaire en ligne auprès des structures de son réseau. Les répondants sont des entreprises de l'Économie Sociale et Solidaire.

83 réponses
ont été recueillies à la clôture de
l'enquête.

ÉDITO

L'exigence écologique s'est imposée dans les discours de la plupart des décideurs politiques, économiques et sociaux et nous ne pouvons que nous réjouir de cette évolution. Il reste à traduire ce discours en actes, intégrer l'exigence écologique dans les pratiques et ceci vaut pour l'ensemble des acteurs économiques.

L'économie sociale et solidaire qui s'est historiquement attachée à articuler le social et l'économie, se trouve confrontée à une responsabilité particulière : être exemplaire et pionnière dans l'encastrement ou le ré-encastrement de l'économie, du social et de l'écologie. C'est à une véritable révolution des pratiques économiques et de nos modes de vie que nous devons nous atteler. C'est un nouveau modèle de développement, plus sobre écologiquement et équitable socialement que nous devons construire pas à pas. **L'Apes a décidé de prendre sa place dans ce grand mouvement, de s'y engager pleinement. Une nouvelle aventure commence ...**

Luc Belval,
Président de l'Apes

Les résultats de la consultation nous confortent sur ces points :

- La préservation de l'environnement **fait partie intégrante de l'économie sociale et solidaire.**
- L'implication des entreprises de l'économie sociale et solidaire dans la transition écologique **n'est pas récente.**
- **Les domaines d'interventions investis** par les entreprises peuvent être très divers.
- Les entreprises de l'économie sociale et solidaire sont aussi impliquées dans **de nouveaux modèles économiques.**
- Une bonne partie des entreprises a **déjà des pratiques internes responsables** mais voudrait faire mieux.
- Pour aller plus loin dans les pratiques, il est **nécessaire de lever certains freins.**
- Les entreprises ont **des attentes pour pouvoir avancer** dans la transition écologique et solidaire.

La transition écologique, la préservation de l'environnement, la lutte contre le réchauffement climatique sont perçus comme des éléments constitutifs de l'économie sociale et solidaire.

75/83

des entreprises estiment que les préoccupations environnementales font partie intégrante de l'ESS.

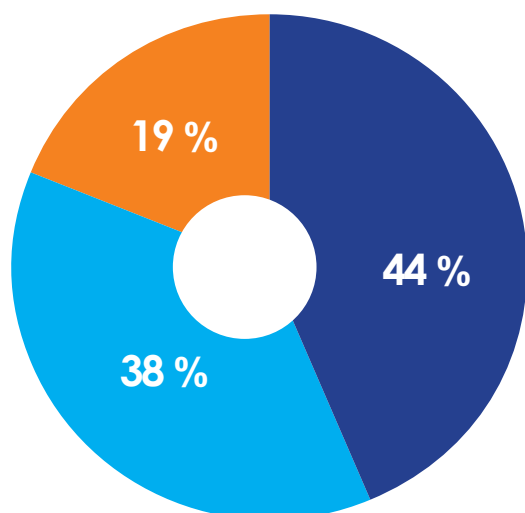
Les entreprises font référence à des initiatives et des activités qui montrent leur intérêt déjà ancien pour l'environnement. Il s'agit notamment d'activités telles que :

- **Le réemploi**, les ressourceries
- **Les chantiers d'insertion** visant l'entretien, la protection des espaces naturels, berges, chemins...
- **L'éducation/sensibilisation** à l'environnement
- **Le maintien d'une agriculture paysanne** et le regroupement (AMAP)

Il ressort que l'intérêt des entreprises de l'économie sociale et solidaire pour des activités menées en proximité, ancrées territorialement, favorisant les circuits courts permet de limiter les impacts sur l'environnement.

Des activités qui contribuent à la transition écologique, la préservation de l'environnement, la lutte contre le réchauffement climatique.

- C'est une partie des activités
- C'est le coeur de l'activité
- Pas d'activité spécifique sur ce volet



Dans la majeure partie des cas, les entreprises expriment déployer des activités qui contribuent à la transition écologique, la préservation de l'environnement et la lutte contre le réchauffement climatique. Ces activités représentent leur offre principale ou simplement une partie.

Nombre d'entreprises par secteur d'activité

42 : déchets, recyclage

39 : sensibilisation, éducation à l'environnement

28 : démarches citoyennes

26 : alimentation

23 : mobilité, transport

17 : biodiversité

16 : énergie

12 : bâtiment

6 : autre

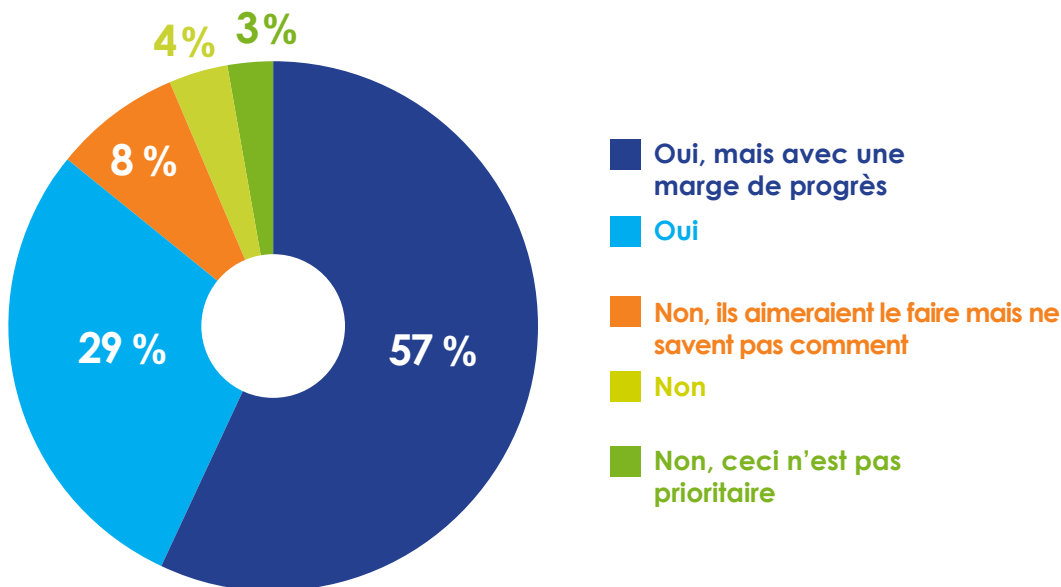
2 / 3

des répondants citent le champ des nouveaux modèles économiques comme référence.

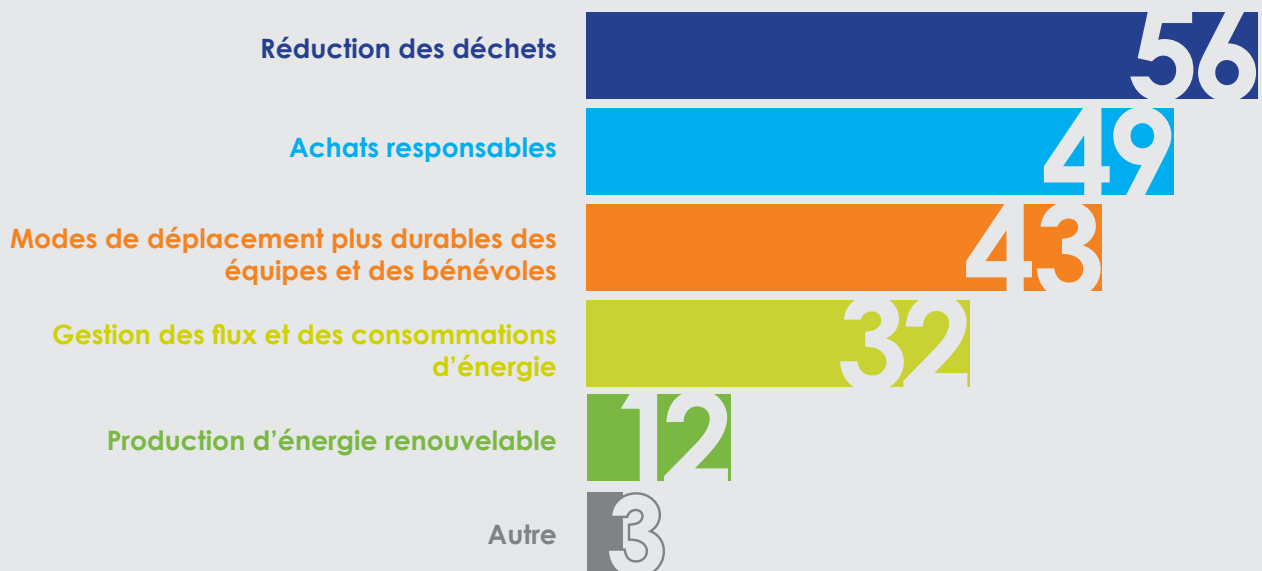
Les entreprises de l'économie sociale et solidaire sont partie prenante de l'économie circulaire, l'économie collaborative, l'économie de la fonctionnalité et de la coopération.

37 : économie circulaire
23 : économie collaborative
25 : économie de la fonctionnalité et de la coopération
5 : autre, dont l'économie symbiotique

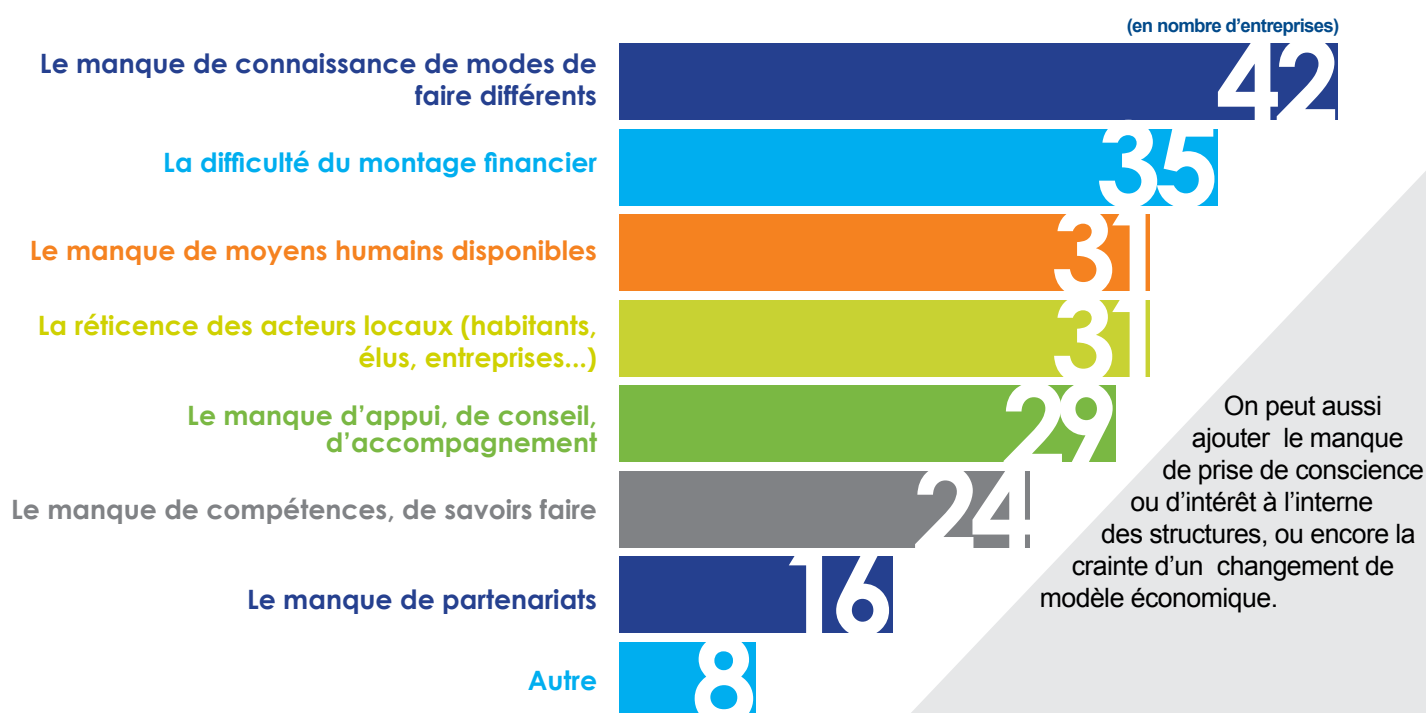
Au delà des activités mises en place, les entreprises visent aussi à préserver l'environnement en adoptant des pratiques internes responsables (RSE) ou une organisation particulière.



LES ACTIONS MENÉES (en nombre d'entreprises)



Les principaux freins perçus par les entreprises dans la mise en place de pratiques plus responsables ou de solutions économiques favorables à la transition écologique.



Les sujets autour desquels les entreprises sont prêtes à mener des projets.

- l'alimentation durable, l'agriculture urbaine, l'approvisionnement en produits bio
- l'énergie : baisse des consommations, production d'énergie renouvelable
- la prévention et le recyclage de déchets, la réparation, le réemploi
- l'implication citoyenne, le partage
- le financement éthique et solidaire
- le bâtiment, la construction, l'habitat participatif
- l'approvisionnement éthique et solidaire

La moitié des répondants **souhaiterait développer de nouvelles activités** participant à la transition écologique.

47.9 % oui
42.1 % non

La moitié des répondants **a déjà des projets concernant les thématiques** évoquées ci-contre.

48 % oui

Les entreprises expriment des attentes dans le champ de la transition écologique et solidaire.



Apes

235 boulevard Paul Painlevé
59000 Lille

Contact

Nathalie Bardaille

03 20 30 98 25
nathaliebardaille@apes-hdf.org

L'Apes peut vous appuyer et vous accompagner sur cette thématique. N'hésitez pas à nous contacter.

